

贵州能源集团

以战略整合聚势 以项目攻坚谋事

刘佳跃 姚东

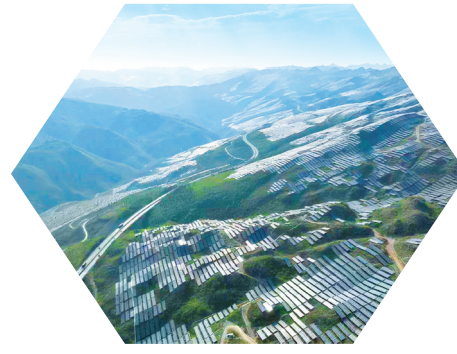
在“十五五”开局之年，贵州能源集团紧扣国家能源强国战略与贵州省“富矿精开”战略，立足“十四五”发展坚实基础，以项目攻坚聚势，全面激活煤电、新能源、天然气协同发展新动能，奋力打造新型综合能源产业集群、西南煤炭保供中心和区域电力枢纽，在服务国家战略、赋能地方经济绿色转型中迈出铿锵步伐。



荣获国家级“绿色工厂”的贵州能源集团能源电投天能焦化公司。



乌江能投旗下管网公司职工开展管网巡检。



安顺市关岭盘江百万千瓦级光伏基地一角。

蓄势 “十四五”成绩单厚重提气

“十四五”期间，特别是战略重组以来，贵州能源集团始终牢记使命任务，迎难而上、顶压前行，有效应对了安全形势严峻、煤炭与焦炭价格下跌、煤电负荷率持续走低等多重困难挑战，初步形成了煤电、天然气产供储销、新型能源和传统能源“三个一体化”协同效应，活力潜力更加充沛，凝聚力战斗力持续增强，“强安、扩能、增量、提质”成效显著。经过五年的不懈努力与创新突破，贵州能源集团取得优异成绩：煤炭产能跃升至4725万吨/年，电力装机突破1177万千瓦，建成长输管道1243公里；以全省占比约21%的煤炭产量、10%的发电量、14%的自产天然气消费量，贡献了约16%的新型综合能源基地产值……

厚重提气的底气，是贵州能源集团五年硬核算的最好注脚。

识势 明确“十五五”发展路线图

“当前，我们面临市场需求疲软、煤炭供应充足、煤电负荷不高、能源产业结构加速变化的巨大挑战。”贵州能源集团负责人坦言。党的二十届四中全会对“十五五”期间我国能源产业发展的主要目标和具体任务作了全面部署，明确“十五五”末“初步建成清洁低碳安全高效的新型能源体系”，首次将保障能源安全放到了突出位置，首次提出“建设能源强国”。省委十三届八次全会将能源定位为我省举足轻重的支柱产业、经济社会发展的重要支撑和保障，提出巩固提升新型综合能源产业集群。……

在闯关夺隘的赶考路上，如何答好“干什么、怎么干、怎么干好”的时代考卷，于危机中捕捉先机，于被动中赢得主动？关键在于明确战略方向、创新实践路径、强化执行效能。由此，贵州能源集团明确了“十五五”发展路线图：增强“两个核心”（核心功能、核心竞争力），做深“三个一体化”（聚焦形成煤电、天然气产供储销、新型能源和传统能源）协同效应，主攻“富矿精开”，全力推动煤电气化耦合发展，加快构建协同高效的产业链、价值链、利益链。

谋事 吹响开局集结号

借势“十四五”筑年的坚实基础，辨明前行途中的风险挑战与机遇优势，贵州能源集团干部职工上下同欲，吹响“十五五”开局集结号，以季度“开门红”保全年“开局稳”，以年度“开局稳”促

“十五五”“收官胜”，捷报频传。

煤炭板块全面发力。盘江股份紧抓保供与转型主线，一季度实现煤电主要指标全线飘红；水矿控股、林东矿业、中城能源等企业聚焦“富矿精开”，通过调结构、抓接续、提效率，多对矿并交出首季优异答卷，有力提振了职工信心。

多元产业百花齐放。水城煤电化198米冷却塔成功封顶，为机组并网奠定坚实基础；黔南抽水蓄能电站下水库大坝顺利封顶，吹响“贵州首台”抽蓄机组投产冲锋号；页岩气勘探实现高纯氮气日均产出超200立方米，完成该领域零的突破；正安LNG储配库日处理能力达110万立方米，“黔北气仓”保供能力再上新台阶；毕节市赫章新能源农业光伏电站第二批机组成功并网……

成事 主战场鏖战正酣

“这是我们基地的2×66万千瓦燃煤发电项目，正在紧锣密鼓施工，每天有上千人同时作业。”在贵州能源水城煤电一体化有限公司建设现场，一派热火朝天的作业景象，工作人员介绍情况时难掩激动。

起步即冲刺，开局即决战。该公司副总经理汪明介绍，“煤—焦—化—电”循环经济基地项目主要包括2×66万千瓦燃煤发电（含800万吨/年铁路专用线）、200万吨/年煤焦化、264万千瓦新能源，项目全部建成投产后，可解决直接就业约2000人，间接带动近万人，为区域经济可持续发展注入强劲动力。燃煤发电项目采用国际领先的超超临界二次再热技术，供电煤耗269.97克/千瓦时，优于行业标杆值270克/千瓦时，配套高效烟气除尘、脱硫和脱硝等环保装置，实现超低排放。

“项目预计在2026年9月份1号机组并网发电，11月底2号机组并网发电。”汪明说。在能源电投发电分公司，发电机组流畅运转，工作人员紧盯屏幕认真监盘。“今年一季度，公司紧扣电力保供、安全生产、节能降耗、稳定经营四条主线，实现首季开门红、开门红，全力保障了地方居民生活和工业企业生产可靠用电，同时实现零故障、零非停、零事故，机组长周期安全稳定运行。”发电分公司党委书记、总经理朱洪介绍。

在安顺市关岭百万千瓦级光伏基地，山岭间连绵铺展的蓝色光伏板在骄阳下熠熠生辉，“板上发电、板下生金”成为这片光伏基地的亮丽底色。项目全容量并网后，年发电量达13.7亿千瓦时，每年可节约标煤4362万吨，减少二氧化碳排放约118万吨、二氧化硫排放约144吨，对全省能源结构优化、节能减排及石漠化治理发挥积极作用。

“十五五”时期，贵州能源集团发展目标务求清晰：煤炭产能6045万吨/年，产量5020万吨，分别比“十四五”末增长28%和32.59%；电力装机2510万千瓦（其中火电1052万千瓦，新能源1220万千瓦），比“十四五”末增长113.25%，绿电占比达到56.17%；天然气产量22.7亿方、运营天然气管网2467千米，分别较“十四五”末增长351.29%和98.47%；焦化产能1033万吨……

路在脚下，唯有实干。站在“十五五”新的起点，贵州能源集团正把“十四五”积累的底气，转化为攻坚克难的士气。从热火朝天的建设现场，到节节攀升的亮眼数据，无不彰显着集团直面挑战的气魄与信心。未来，贵州能源集团将直面发展中遇到的难题，真正实现以“聚势”之力成“谋事”之功，以开局之“稳”保收官之“胜”，朝着更具“含新量”“含金量”“含绿量”的发展之路奋勇迈进。（本文图片由贵州能源集团提供）

贵阳市息烽县161个行政村实现快递服务全覆盖

客货邮融合发展 群众幸福感满满

陈波

“以前取快递要骑车跑镇上，费时费力，现在家门口几步路就能取件，太方便了。”近日，贵阳市息烽县西山镇安山村村民蔡婷说起快递进村带来的新变化，感慨颇多。村民便捷取件的背后，是中国邮政集团有限公司贵州省息烽县分公司深化客货邮融合、畅通农村物流“最后一公里”、全力改革创新破解民生难题，赋能乡村振兴的生动实践。截至目前，该县161个行政村综合便民服务站全部挂牌，实现快递服务全覆盖。



↑行驶在公路上的邮政车辆。李明棚 摄

←贵阳市息烽县邮政寄递物流共配中心。李明棚 摄

夯实设施根基 织密城乡一体化物流网络

息烽县辖区面积10356平方千米，下辖1个街道、9镇1乡，共161个行政村（社区），户籍人口27.85万人、常住人口22.39万人。作为典型的山区县，农村物流成本高、配送慢、服务弱，曾是长期困扰群众的“老大难”问题。为让农村群众共享现代物流便利，息烽县坚持资源整合、部门协同、政企联动，把邮政、快递、客运三方资源有机整合，走出了一条具有山区特色的客货邮融合发展之路。为统筹推进工作，息烽县建立多部门联席会议机制，凝聚部门合力、强化协同联动，明确中国邮政集团有限公司贵州省息烽县分公司为实施主体，深度整合客运、邮政、快递多方资源，着力构建“县级共配中心+乡镇物流集散站+村级综合便民服务站”三级物流体系，推动客运、邮政、快递多层次深度融合，全面提升农村物流服务质量。设施通，则物流畅。中国邮政集团有限公司贵州省息烽县分公司坚持盘活存量、优化增量，以资源整合为抓手，全力打造布局合理、畅通便捷、经济高效、便民利民的城乡一体化农村物流网络，为快递进村筑牢坚实硬件基础。县级建强枢纽中心。息烽县高标准建成2个

县级寄递共配中心，总面积达4500平方米，其中邮政县级共配中心1500平方米、瑞安县级分拨中心3000平方米，已实现邮政、极兔、韵达、中通、申通等快递企业集中入驻，推动县级快递分拨、仓储、配送资源集约高效运行，成为全县农村物流的“总枢纽”。乡镇打造中转节点。聚焦乡镇物流中转短板，中国邮政集团有限公司贵州省息烽县分公司充分盘活乡镇客运站闲置场地，完成西山镇、九庄镇、鹿窝镇、流长镇客运站改造提升，打造标准化乡镇寄递共配中心。通过共享场站资源、推进快递融合入驻，西山镇寄递共配中心已引入韵达、中通、申通3家快递企业，九庄镇、鹿窝镇、流长镇完成客运站改造提升并入驻邮政快递，构建起高效衔接、中转顺畅的乡镇物流体系，打通县到镇的关键环节。村级打通服务末梢。以全覆盖、多功能为导向，中国邮政集团有限公司贵州省息烽县分公司全力推进村级综合便民服务站建设，统一完成门头、标识、货架等标准化设施配置，目前已实现全县161个行政村综合便民服务站全部挂牌，其中瑞安公司建成35个。各村级站点不仅提供快递代收代投基础服务，还将逐步叠加邮乐购商品销售、普惠金融、农资代购等多元服务，让农村群众在家门口就能享受便捷高

效的综合服务。创新融合模式 激活快递进村行动能打破传统壁垒，创新融合发展是关键。中国邮政集团有限公司贵州省息烽县分公司立足农村物流实际，深度推进客货邮融合，优化运力配置、重构配送路线、提升投递效率，让快递进村更快捷、更顺畅、更惠民。如何推动客货邮融合破局？中国邮政集团有限公司贵州省息烽县分公司精准整合农村公交、班线剩余运力与邮政快递资源，实现基础设施共建、运力资源共享、服务优势互补，全力打通“农产品进城、工业品下乡”双向流通快车道。依托息烽至永靖镇黎安村、西山镇现有公交线路，开通客货邮运输专线，西山镇客货邮专线于2023年7月正式运行，永靖镇黎安村专线于2024年1月投入运营。截至2026年4月，累计通过公交车代运邮件10万余件，实现客货邮与快递运输高效衔接、互利共赢，既降低快递运输成本，又提升客货邮运营效益。如何全力提升投递服务效率？针对农村快递配送慢、频次低的痛点，中国邮政集团有限公司贵州省息烽县分公司优化投递机制，重构配送网络，全面提速快递进村时效。

该公司将全县10个乡镇建制村快递投递频次由原先每周一、三、五隔日投递，升级为每周七天每日直达投递；打破传统“县—镇—村”逐级配送模式，科学规划11条县级中心直连村级配送路线。“上午到县快递共配中心取货，取完货直接配送到各村站点，优化了以前‘县—镇—村’必须逐级等待配送的繁琐流程。”息烽县流长镇邮政投递员郑国焯在日常工作中，深切感受到了变化。优化配送网络，将传统的“县—镇—村”三级逐级配送模式，升级为11条直连村级配送路线、每日直达投递。这意味着快递包裹从县快递共配中心出库后，无需在乡镇长时间停留中转，可直接运往村级站点。据了解，科学规划11条县级中心直连村级配送路线后，邮件进村配送时间较以往提前1天，年均投递邮政进村邮件50余万件，切实满足农村群众日常快递收发需求，改变了过去农村快递“慢、远、难”的状况。如何深化快递合作网络？中国邮政集团有限公司贵州省息烽县分公司持续深化与极兔、圆通等快递企业合作，在村级便民服务站全面叠加邮快合作业务，以稳定业务量保障村级站点长效运营，巩固快递进村全覆盖成果。目前，村级站点年均代投包

兔、圆通等快递邮件30万件左右，实现多品牌快递服务下沉，让农村群众享受与城市同样便捷的快递服务。

畅通双向循环 便民利民振兴乡村

为解决当地老百姓“种得出、运不出、卖不掉”的难题，息烽县依托邮政物流渠道与黔邮乡情、邮乐购、抖音直播等线上平台，为本地农产品搭建出村进城“快车道”。高效物流缩短流通时间、降低损耗、提升产品价值，让土鸡、土鸡蛋、特色果蔬、手工食品等优质农货走出深山、走向全国，切实增加村民经济收入，带动农村特色产业蓬勃发展。“以前，要在我们这种山村里面搞食品加工，那是想都不敢想的事情，因为路不通、货运不出去。”息烽县青山苗族乡的返乡创业青年甘思梅，是贵州乡里香食品加工厂的负责人。谈起快递进村带来的变化，她感触颇深：“现在交通方便了，物流畅通了，我们在村里把食品加工好，一个电话打过去，邮政的快递员就直接到家门口取货，一般两三天客户就可以收到货。虽然我的加工厂才刚刚起步，但我对未来的发展非常有信心。”

一个鲜活案例印证着快递进村带来的多重成效：蔬菜、辣椒、土鸡……这些承载着乡土气息的优质农产品，借助物流流通的风帆，翻山越岭走向全国各地。越来越多像甘思梅一样的返乡青年，依托便捷的电商网络与畅通的快递渠道，在家门口实现了创业增收的梦想，成为乡村振兴战场上的生力军。如今，息烽县各村级站点提供生活用品、农资农具代购代收收发服务，有效节省村民时间和精力，降低生产生活成本；同时助力文化产品下乡，方便群众网购图书、音像制品，丰富农村文化生活，让乡村生活更有品质、更有温度。对于息烽县农村群众而言，快递进村带来的幸福感是实实在在、触手可及的。如今，随着161个村级服务站点的全覆盖，群众在家门口就能乐享快递服务。

中国邮政集团有限公司贵州省息烽县分公司有关负责人表示，下一步，将持续深化客货邮融合发展，不断完善三级物流体系，优化农村快递服务模式，提升站点运营管理水平，进一步畅通城乡物流循环，让快递进村工程真正成为便民工程、富民工程、振兴工程，为全县乡村振兴事业注入更强物流动力。