

# 山村稀奇事 旱地养海鲜

## ——亩产值超20万元

贵州日报天眼新闻记者 肖郎平

这多少有点令人惊讶。黔西南州贞丰县鲁贡镇两片原本种玉米的旱地上建成水产工厂，在没有海水的地方养出了海鲜。这同一片地，养海鲜相比传统种植，每亩产出价值增加了上百倍。

这场转型反差巨大，一开始很多人不相信，觉得“很荒唐”。但这看似荒唐的事就真的成了大好事。

### 河边建起水产工厂

贞丰县森利源水产养殖有限公司的陆基生态渔业养殖基地位于毛闷村纳若组鲁贡河河畔，这片地原本种水稻或玉米，如今周围依然种着玉米或零散的果树。

在地上挖好坑，再用塑胶围起来，底部铺上防渗的塑料膜，安装好自动循环等相关设备，这就变成了科技化的养鱼池。基地的大棚内，60个直径8米的大型标准化鱼池整齐排列着。

养殖水是 从鲁贡河抽取的。废水在氨、氮、磷、亚硝酸盐等指标达标后排入种满茭白的净化池。茭白会吸收废水中的重金属，最后回流鲁贡河。

同样在鲁贡河畔，和森利源养淡水鱼不同，贞丰闽华生态水产养殖发展有限公司负责人陈建华在上游养起了南美白对虾。

9月19日上午11点50分，陈建华一边说话一边忙碌，把增氧设备从增氧模式改为推水模式，打开200吨微滤机启动水循环。“投料两小时后，虾吃完了，就要用推水模式将粪便送到池中央，排入净化池。”

很难想到，眼前这内陆偏僻的山村旱地上嬉戏生长着大大小小3万尾南美白对虾。也很难想到，这片基地原本是被泥石流淤塞的库区。

### “荒唐事”成大好事

有意思的是，这两家工厂化水产养殖的负责人都是半路出家开拓新领域。

森利源水产养殖有限公司基地技术员杨国龙和哥哥原本从事花椒种植。他们从零

开始，到广州学习养殖技术。今年3月份，森利源水产养殖有限公司开始养殖鲟鱼。鲟鱼喜欢冷水环境，水温最好不超过25℃。然而，当地水温最高达到28℃，导致鲟鱼生长不均匀。公司迅速调整计划，改为养鲈鱼。

陈建华是福建人，以前在贞丰做公路项目。为什么要在内陆做海鲜养殖呢？他说：“做事情要做领头羊。要有点挑战心态，跟班的事情不想做。县里下来的人也不相信，很荒唐嘛，海鲜怎么养？”

答案在于，仿海水环境，人工调配。“技术、经验来自民间。”陈建华说，在他的老家福建，人们早就发现了海鲜可以在淡水和咸水交界处生存的秘密。虾苗到了鲁贡镇，要逐步从高盐度的咸水环境过渡到低盐度的咸水环境。

一开始，他用土塘做试验。南美白对虾原本生活在热带水域，鲁贡镇处于北盘江低热河谷，气候、土壤、水质等符合要求，养殖规模逐渐扩大到100多亩。2023年

下半年，他决定改用大棚工厂化养殖。

创业维艰，有时碰上干旱，有时遇到洪水，有时碰上寒冷天气。但是，陈建华很有闽商“爱拼才会赢”的韧性，就像他车贴上写着的那句话：男人不经历点什么，等老了拿什么下酒？

### 亩产值净增上百倍

水产工厂投资大。森利源公司的鲈鱼项目总投资300多万元，闽华公司的南美白对虾项目总投资700万元。陈建华说，工厂化养殖成本更高，不过，同等面积下产出效率是土塘养殖的四五倍。

水产工厂有一定的技术门槛。陈建华一边介绍，一边向水池内抛撒着白糖。白糖是喂给芽孢

杆菌等有益菌类的，而菌类可以净化水质。他说，大学生懂技术但吃不了农民的那种苦，必须两者结合。“光大学生不行，光农民也不行，都是科技化，按老办法产量不高。”

当然，在投资更大技术含量更高的情况下，经济产值也提高了。杨国龙介绍，在刚刚过去的国庆节和中秋节期间卖了6000斤鲈鱼，收入13万余元；全年预计出货20万斤，总价值400多万元。陈建华表示，基地年产南美白对虾10多万斤，产值300万元左右。

记者为他们算了笔账。鲈鱼养殖基地占地27亩，亩均产值15万元左右；南美白对虾养殖基地占地14亩，平均亩产值超20万元。



▼杨国龙展示基地养殖的鲈鱼。肖郎平 摄

## 以绿色化、智能化、集约化为方向

# 贵州水电从单一发电向水资源综合利用转型

贵州日报天眼新闻记者 张秀云

站陆续建成投产，贵州水电迈入了规模化、智能化发展阶段，形成了乌江、北盘江、南盘江、清水江四大核心水电基地。

在贵州省中部，由红枫、百花、李官、修文、窄巷子、红林、红岩等7座水电站组成的猫跳河梯级电站，开创了我国梯级水电开发的先河。猫跳河梯级水电站利用落差3845米，总装机容量300万千瓦，平均年发电量9.18亿度，流经安顺市、清镇市、贵阳市等6县市，在修文县六广乡沙坡口三岔河处汇入鸭池河后进入乌江。

猫跳河梯级7座水电站大坝地质条件复杂，大坝坝型各异，堪称“坝型博物馆”，成为贵州水电摇篮，并为全国水电建设和人才培养积累了宝贵经验。目前，猫跳河梯级水电站依然担负着发电和电力系统调峰、调频、事故备用等任务。其中红枫、百花两水库可灌溉周边农田，并同时供给贵阳、清镇等城市工业和生活用水。此外，还发展了水产养殖，开辟了旅游资源。红枫湖畔和百花湖畔已形成了新的经济区和旅游区，经济效益和社会效益显著。

初秋时节，走访遵义市余庆县境内的构

皮滩水电站，230.5米高的坝体如巨人般横锁乌江，五台发电机组将奔腾的水流转化为强大电能。

这个装机容量达300万千瓦的超级工程，正与上下游电站组成世界罕见的“梯级水电联合调度系统”，让同一滴水在贵州乌江流域干流上完成七次发电的奇迹。

构皮滩水电站是长江流域乌江干流上的一座水电枢纽工程，是国务院确定的“西电东送”的骨干电源之一。“构皮滩水电站2024年发了78.23亿度电，这些绿电通过500千伏的送电线路直接进入南方电网，大部分输送到广东等地。”构皮滩发电厂副厂长冯德才介绍。

贵州乌江流域干流上还有洪家渡、索风营、东风、乌江渡、构皮滩、思林、沙沱7座梯级水电站，设计年发电量289亿千瓦时，相当于每年可减少二氧化碳排放2500万吨。这些清洁电能除部分省内消纳外，通过“黔电送粤”“西电东送”等通道，源源不断输往粤港澳大湾区等地，形成了一道能源保供绿色屏障。

贵州独特的喀斯特地形地貌，还孕育着

一个个抽水蓄能电站的超级工程。日前，黔南抽水蓄能电站正式进入主体大坝填筑施工阶段，重型运输车满载石料穿梭，推土机紧随其后将石料层层压实，为这座巨型“充电宝”夯实根基。该电站是贵州省重点能源项目，横跨贵定县与福泉市。上水库扎根贵定，下水库及发电厂坐落福泉。这座总装机150万千瓦的能源枢纽自开工以来全速推进，用现代工程智慧演绎着山水之间的能量协奏曲，向2029年底建成发电目标稳步迈进。

黔南抽水蓄能电站属于一等大（I）型工程，建成投运后，每年可吸纳17.9亿千瓦时风光电，替代61.14万吨标准煤，减少二氧化碳排放160万吨。它如同一个巨型“充电宝”，在电网电量富余时抽水储能，在用电高峰时释放电能，将承担调峰、填谷、调频、调相以及储能和紧急事故备用等重要任务，成为电网稳定运行的关键“调节器”“稳定器”“平衡器”。

目前，贵州在建抽水蓄能水电站有3个，计划总装机420万千瓦。建成投产后，奔腾的清洁能源将为新型电力系统建设持续赋能。

本报讯（记者 冯倩）在贵阳铁路物流中心，明年春耕“物资储备战”已经打响。

该中心主动对接省内各大化肥生产企业，从运力统筹到方案定制、从装车组织到在途追踪，全链条精准发力，用更高效、更贴心的服务打通农资运输“最后一公里”，为明年全国农业丰产丰收筑牢运输根基。

10月6日，贵州福泉瓮福化工铁路专用线货场，成垛的磷肥正高效转运至指定区域。“这批优质磷肥即将启程，运往东北、华北、西北等农主产区，为当地春耕备肥提前‘备货’。”贵阳铁路物流中心福泉营业部货装值班员陈建华说。数据显示，截至10月6日，贵阳铁路物流中心今年已累计发运化肥超2163万吨。

瓮福集团是我国五大磷矿生产基地之一，每年生产的磷矿类化肥超350万吨，通过铁路运往黑龙江、吉林、辽宁、河北等全国10余个省份。为了让这些“磷都特产”更快、更省抵达目的地，贵阳铁路物流中心联合凯里车务段量身定制“专属服务”，安排专人提供“一对一”跟踪对接，推出“优先提报计划、优先配车、优先装车、优先挂运”的“四优先”举措，通过科学优化运输流程，货场的装车效率大幅提升，取送车、装卸货、上线运输等各环节时间被压缩，真正实现了货物“快到、快装、快运”，有效为企业降低了物流成本。

贵阳铁路物流中心打响来年春耕「物资储备战」  
让贵州化肥更快更省抵达目的地

## 省内又有67家非营利组织免税

本报讯（记者 余昌旭）近日，贵州省担保业协会等27家非营利组织新晋获得免税资格，免税期资格自认定年度起算有效期为5年。

记者了解到，今年以来，全省通过省、市、县三级财政与税务部门联合审核，已累计新增认定67家符合条件的非营利组织享受免税资格。

根据国家相关政策规定，获得免税资格后，非营利组织的五类收入可享受免税优惠，具体包括：接受其他单位或个人捐赠的收入；除《中华人民共和国企业所得税法》第七条规定的财政拨款以外的其他政府补助收入，但不包括因政府购买服务取得的收入；按照省级以上民政、财政部门规定收取的会费；不征税收入和免税收入孳生的银行存款利息收入；财政部、国家税务总局规定的其他收入。

贵州税务部门相关负责人介绍，自2024年以来，全省已有256户次符合条件的非营利组织累计减免企业所得税31亿元，有效激发了社会力量参与慈善事业的积极性，为全省慈善事业发展构建了良好的税收环境。

## ■项目一线

## 三荔水库更地隧洞顺利贯通

本报讯（记者 向莉君 通讯员 蒙新亚 张霖）10月9日，黔南州荔波县重大水利民生工程——三荔水库输水工程取得关键进展，更地隧洞历经12个月攻坚顺利贯通，为后续输水管道制安工程施工奠定坚实基础。

更地隧洞全长1607.7米，施工中面临多重困难与挑战。从地质条件看，洞线需穿越断层破碎带，岩体稳定性差。从作业条件看，隧洞施工断面偏小，线路整体较长，限制大型机械化设备的作业空间，难以充分发挥高效施工优势。项目法人、贵州水投水务集团荔波有限公司组织参建单位通过构建“事前勘察、事中预警、事后监测”的全链条风险防控体系，实现了安全风险的有效管控，为隧洞顺利贯通筑牢坚实保障。

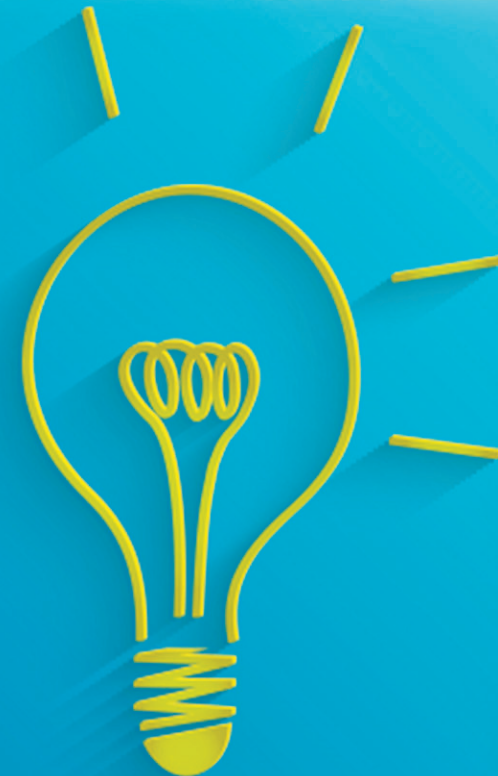
三荔水库集城市防洪、供水、旅游漂流补水并兼顾下游县城景观生态用水等多功能于一体。水库坝址位于玉屏街道水春村樟江干流上，距荔波县城18公里，工程规模为中型，总库容5691万立方米，防洪库容2418万立方米，设计年供水量7769万立方米。工程建成后，荔波县城防洪标准将由现状的20年一遇提升至50年一遇。

本版主编：岳振 本版责编：刘杰 梅明杨  
版式设计：查雨施 张睿

## 公益广告

随手关灯

节能环保



贵州日报报刊社 贵州日报当代融媒体集团