

省内首条铝加工热轧生产线本月起安装 铝产业链补上重要一环

贵州日报天眼新闻记者 江婷婷

■ 项目一线

在贵阳市清镇市铝加工园区，贵州前标铝业有限公司的厂房钢构骨架已然矗立，正为省内首条铝加工热轧生产线的进场安装作准备。

这是一条总投资近2亿元的生产线，相关设备将陆续到位，本月起开始安装，预计年底完成并开展调试工作。这条设计年产能达6万吨的热轧生产线，将是贵州打通铝产业链“最后一公里”、实现价值跃升的关键落子。届时，贵州铝资源将实现本地就地转化，铸就贵州铝工业发展的新链条。

这是清镇市政府2021年重点招商引资质项目，前标铝业自落地伊始便肩负明确使命——将紧邻的贵州华仁新材料有限公司直供的高温铝水，就地转化为高附加值的铝热铝合金板材。

贵州前标铝业有限公司办公室主任林保国介绍，过去省内众多铝企要将铝棒、扁锭等初级产品运往外省深加工，不仅推高了物流成本，产业链的核心价值也大量外流。“而我们的模式，是从液态铝水到成品板材‘一气呵成’，直接在园区内形成闭环生产。”

“相比依赖废铝重熔的同行，采用园区直供铝水作为原料，元素构成稳定，杂质风险显著降低，从根本上保障了产品品

质的高度一致性——这对于瞄准高端制造领域的客户至关重要。”林保国说，“虽然铝水原料成本每吨约高出20元，但凭借稳定可靠的质量赢得客户长期信任，可构筑难以复制的竞争壁垒。客户一旦认可产品的稳定性，订单就有了持续性保障。”

目前，该公司扁锭月产量已达1500吨左右，随着8月份热轧生产线设备陆续

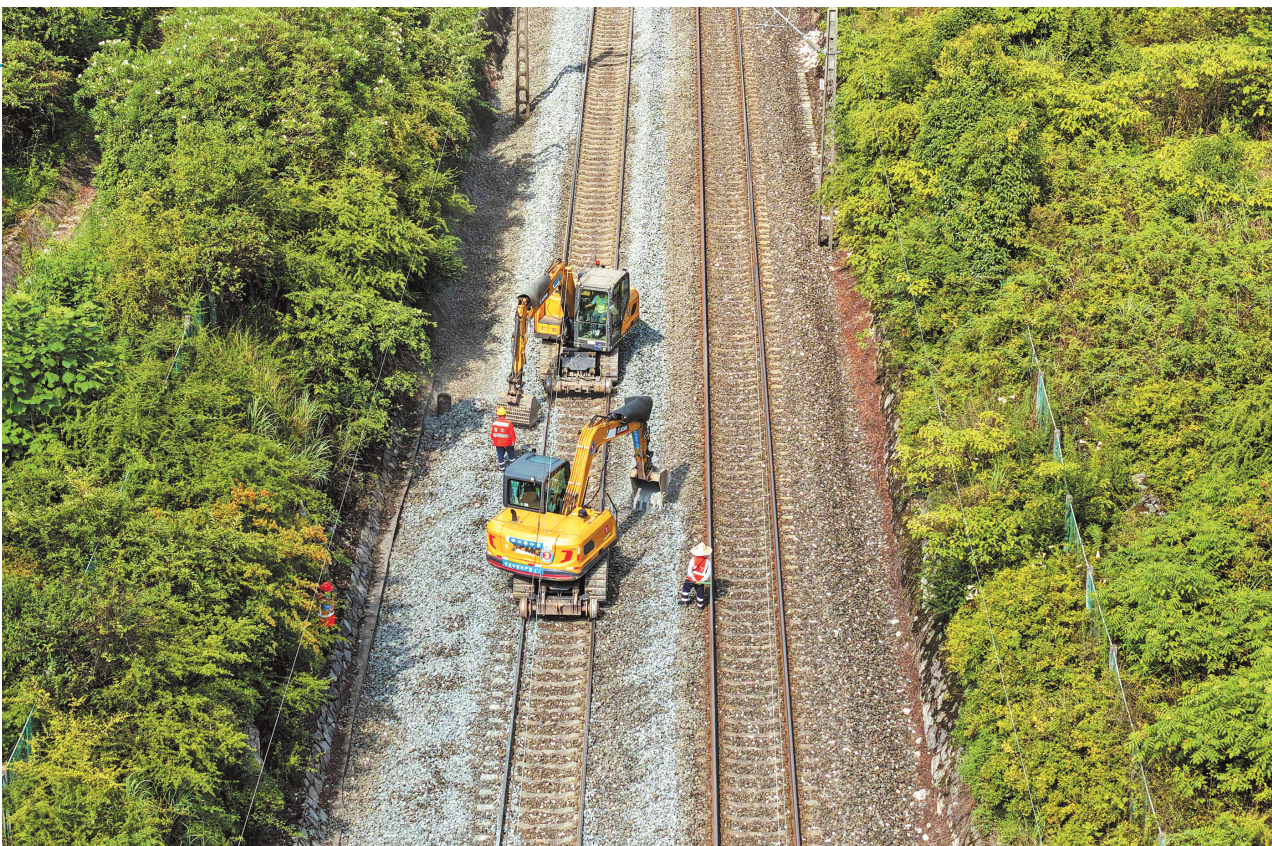
续续到厂安装及调试，2026年该公司铝板产量有望达到设计产能。

前标铝业的落地与发展，如同磁石般吸引上下游配套企业聚集，区域协同效应已经初显。园区内的贵州华仁新材料是铝水的稳定供应源，一个紧密协作的铝加工小生态圈正在清镇成型。这一集群化发

展态势，有效解决了初级产品外运的痛点，实现了资源就地高效转化。

林保国表示，清镇市政府及经开区管委会鼎力支持，尤其是在协调解决关键的铝水资源分配问题上，政府积极在前标铝业与上游供应商间搭建沟通桥梁，保障了这条“产业新动脉”的顺畅运行，贴心服务和良好的营商环境让企业倍感信心。

“下半年的核心任务就是确保顺利投产和稳定运行。”林保国说，热轧生产线一旦开动，将直接提升企业效益，有力带动周边铝企的初级产品留在贵州进行深加工，为清镇市创造更多产值和税收，为全省铝工业的强链、补链注入强劲动力。



沪昆铁路贵州段 启动大修集中修

8月1日，沪昆铁路贵州段湖潮站至马场站区间，四台覆盖作业的大型养路机械轰鸣作响，国铁成都局100余名作业人员对正线线路进行道床病害整治及捣固作业，标志着沪昆铁路贵州段2025年大修集中修施工全面启动。

为高效完成此次大修集中修任务，国铁成都局统筹组织贵阳工务段、贵阳电务段等160余支队伍、11000余名工作人员昼夜奋战，将使用大型机械开展精细检修，组织实施更换钢轨、道床清筛、更换道岔等重点施工。

因工作人员在湖潮站至马场站区间进行大修作业（无人机照片）。

新华社记者 刘续 摄

在住房城乡建设部4月份发布的全国第三批完整社区建设案例集中，黔西南州兴义市栗坪社区入选，成为完整社区建设的一个全国“模板”。

打造完整社区，即通过补齐社区里的购物修补、托幼养老、看病休闲、物业管理等设施上的短板，让居民生活更便捷。兴义市栗坪社区安置了来自兴义市、晴隆县的共计2672户搬迁群众。围绕搬迁群众在教育、医疗、社会等方面的急难愁盼问题，该社区通过完善设施、规范管理、强化保障等方式，全面打造宜居、宜业、宜养、宜学“四宜”完整社区，让搬迁群众“搬”出了稳稳的幸福。

从“住有所居”到“住有宜居”

“宜建则建、宜改则改，社区配套建设了从益童乐园到日间照料中心的全年龄段服务设施，同时配备综合超市、理发店、餐饮店、快递服务、社区食堂等商业及便民设施，全面打造宜居、宜业、宜养、宜学“四宜”完整社区。”兴义市住房和城乡建局住房保障股负责人朱丹介绍，栗坪社区还建成了4个公交站点，有2条公交线路通往镇中心及汽车站，实现了家门口坐公交。此外，还建有图书室、书画室、广场、篮球场等，让居民在家口就能享受到优质的文体服务。

搬进的是新家，迎来的是新的人生。老家在晴隆县紫马乡的李臣娣搬来社区

“完整”的兴义栗坪社区是这样的

贵州日报天眼新闻记者 陈露

后，为更好更快融入城市生活，她相继报名参加成人大专、本科学习，不仅拿到了本科毕业证书，还当选为村委会副主任。她也是由“住有所居”到“住有宜居”转变的有力见证者。“如今，小事不出楼栋、大事不出社区、难事不出街道，居民对社区文化的认同感和居住体验的幸福感都在不断提升。”李臣娣说。

适老宜幼关爱“一老一小”

打造完整社区，适老宜幼是重点工作之一。步入社区，社区党群服务中心、卫生室、幼儿园、老年人日间照料中心、家庭服务中心、青春小课堂、图书室、社区警务室……各类服务设施映入眼帘。

走进老年人日间照料中心，一场象棋比赛正在进行，引来多位老人“围观”，大家是“楚河”“汉界”间展开智慧较量。“在老家基本没有娱乐活动，干完农活住家门口一坐就是一天。”社区居民罗文建说，“社区里结交了好几位棋友，时不时大家一起切磋，生活很充实。”

因高血压引发脑梗曾长期卧床的72岁居民谢学美对自己身体的变化很惊喜。“过去在老家天天躺床上，搬迁后社区医生每天上门为我做康复治疗，现在生活能够自理了。”谢学美说。

社区以党建引领，推出“专业社工+志愿服务”等项目，定期组织石榴籽医疗志愿服务队、红色帮帮团等志愿服务队为群众开展义诊、常见病预防知识讲座、刺绣和编织培训，并推荐就业。同时，建立鳏寡孤独老人、困境和留守儿童台账，组织社区网格员、“爱心妈妈”定期走访关爱未成年人、老人等特殊群体。

目前，社区建起了老年人日间照料中心、社区卫生服务站、健康驿站等，实现了养老、医疗服务的优化；建成幼儿园、益童乐园等，实现了教育、托管服务的优化，并长期组织大学生志愿者在青春小课堂辅导搬迁子女假期作业，培养朗诵、书画等兴趣爱好，既解决了搬迁群众辅导、托管的难题，也缓解了他们的经济负担。

稳得住、能融入、可致富

早上，将孩子送到离家10分钟步程的幼儿园后，搬迁群众刘颖梦直奔电商直播基地，开始一天的工作。“孩子以后上小学、中学，从家里步行15分钟就能走到。”刘颖梦说，“方便又省事。”

刘颖梦在电商直播基地主要直播售卖民族服饰。订单来自全国各地，广东、四川最多，每个月都有一笔可观的收入。电商直播基地旁的服装厂里缝纫机作业的声音此起彼伏，正在赶制一批来自泰国的订单。“在这里工作的都是搬迁群众，既能照顾老人和孩子，还能有一份稳定收入。”车间负责人冯时豪边整理当日要交付的产品边说，“订单通过社区里的快递站或社区旁边的兴义市邮政分公司发货，很方便。”

近年来，栗坪社区立足周边资源优势，积极引进渔具厂、鞋厂、服装厂、电子厂等，为群众提供了多样的就业岗位，让“远道而来”的搬迁群众稳得住、能融入、可致富。

■ 产经时评

培育壮大数字产业，加快构建以数据为关键要素的数字经济，人才建设是关键。既要引得进“顶尖智慧”，更要留得住“核心力量”，方能实现产业的可持续发展。

要真正让产业发展“有人可用”“人才辈出”，不仅要依靠外部“输血”，通过优渥待遇和职称倾斜引进人才，更要打造强大的本土“造血系统”。这意味着要将人才战略重心下沉，着力构建自主培养、梯次成长的良性生态。

要持续优化引才政策，吸引国内外顶尖高校的大数据领域领军型专家和学者，以其推动关键技术创新，引领学科建设，在本地高校培育具有国际视野的顶尖师资力量，奠定高端人才培养的基石。

同时，要大力实施本土人才定向培养计划。依托本地高校和科研院所，紧密结合产业实际需求，通过签订定向培养协议、设立专项奖学金、共建实习实践基地等方式，系统性培养本地急需的硕士、博士等高层次人才、复合型产业人才，将人才培养的“根”深深扎在贵州的土壤里。

人才流动有其规律，“人往高处走”，会向经济活力强、价值创造高地汇聚。不过，乡土情怀与反哺之心，也是人才流动中独特而深沉的力量。本土培养的人才，对家乡有着天然的认同感和归属感。他们生于斯、长于斯，受惠于本地的教育培养，这份情感纽带也是稳定人才队伍的重要基石。

要同步构建强大的人才“蓄水池”与“培养皿”。唯有“输血”与“造血”并重，“引凤”与“筑巢”并举，方能汇聚四方英才，培育本土栋梁，为大数据产业的长远繁荣提供永不枯竭的源泉。

让大数据人才向『黔』进

杨学安

贵州这家“基地”去年发布 数字经济领域标准47项

本报讯（记者 卢世容）记者从日前举办的国家技术标准创新基地（贵州大数据）建设发展委员会2025年工作会议暨人工智能国家标准宣贯培训会上获悉，该基地成员单位去年牵头或参与发布数字经济领域标准47项，包括多项国际先进标准。

国家技术标准创新基地（贵州大数据）是经国家标准化管理委员会批准成立的大数据技术标准创新机构，总部位于贵阳国家高新技术产业开发区。去年，该基地充分发挥平台优势，整合标准创新资源，推动科技成果转化，开展技术标准攻关，强化标准实施应用，取得丰硕成果。比如，在标准研

制方面，累计引领省内企事业单位参与发布数字经济领域相关标准共计122项，其中基地成员单位牵头或参与发布47项；在标准实施应用方面，开展数据领域标准化专项培训超800人次，并多途径、多渠道宣贯数据管理、数据服务等重点标准。

该基地相关负责人表示，今年将围绕提升运营服务效能，强化标准实施应用推广，深化国际交流合作，加强数字人才队伍建设，服务数字产业和数字经济高质量发展等工作，为贵州建设数字经济创新发展示范区再作积极贡献。

会议以线下和线上相结合的方式开展，省市场监管局、省大数据局相关领导，基地成员单位及有关企事业单位负责人和代表100余人参加会议。会上还发布了《数据要素发展评估指标体系（2025版）》。

中伟股份MSCI ESG评级跃升至AA级

此次定级结果中，中伟股份在“劳

工管理”议题下的得分同样居于行业榜首，彰显出中伟股份在劳工标准与工作条件、多元化与平等包容、员工健康与安全等领域，已构建起完善的管理体系并践行着严苛的实践标准。

MSCI对中伟股份的ESG表现作出评价：“对于企业的劳动密集型生产模式现状，中伟股份已将正式员工、兼职人员及外包员工全部纳入职业发展体系。对于有毒排放方面的风险敞口，中伟股份采取的风险缓解措施成效已优于同行。在商业道德方面，中伟股份领先于全球同行，董事会层面设有专项监督机制，且所有业务均纳入道德审计范畴。治理结构上，中伟股份董事会多数成员独立于控股股东及其他利益方。”

中伟股份相关负责人表示，将继续深化可持续发展战略，加速全球绿色价值链布局，强化资源开发源头治理与循环经济创新，推动全运营环节的可持续升级，将ESG核心竞争力转化为长期发展动能，引领行业标准，向“成为全球新能源材料领域ESG标杆企业”的目标迈进。

中伟股份是全球主流投资机构决策参考依据，其结果直接影响国际资本流向。中伟股份评级跃升至AA级，将进一步获得国际资本认可，为企业在资本市场认可度、产业链话语权、全球化布局等维度注入强劲发展动能。

此次定级结果中，中伟股份在“劳

本版主编：岳振 本版责编：刘杰 梅明杨 版式设计：邢瑞平 陈欢欢



贵州日报报刊社 贵州日报当代融媒体集团