

政务简报

■ 7月9日，省委常委、省委宣传部部长卢雍政到水城区调研，与乡土文化人才交流座谈，鼓励大家增强文化自信，坚守文化初心，守正创新创作精品推动文化繁荣，深化文化和科技融合助力保护传承，助推经济社会发展。

■ 7月9日，省委常委、省委统战部部长郭强到贵州中医药大学调研，强调要深入贯彻习近平总书记关于做好新时代党的统一战线工作的重要思想，守正创新做好高校统战工作，充分发挥统战资源在中医药传承发展中的积极作用。

■ 7月9日，省人大常委会副主任、省总工会主席桑维亮率队赴乡村振兴联系点雷山县接待来访群众，并为基层人大代表、人大干部上专题党课。

贵州发布

土地资源精准配置 助力高质量发展
全省631个项目用地得到保障
472个重大项目通过用地预审

本报讯（记者 金秋时 彭林元）7月9日，记者从省政府新闻办召开的新闻发布会上获悉，贵州省自然资源系统从坚持规划引领、严守耕地红线、精准配置资源、深化科技创新四方面，精准配置土地资源，支撑经济社会高质量发展。

2024年以来，全省共有631个交通、水利、能源等重大项目用地得到保障，其中：有16条高速公路用地获批，1个机场、2条铁路、3条航电枢纽、154条国道、公路改扩建工程项目落地，214座重点重大水利工程建设用地得以保障，241个能源项目建设用地得以落实。同时，有472个交通、水利、能源等重大项目通过用地预审。

坚持规划引领，优化国土空间布局。严守底线，全省“三区三线”划定成果经国家审查通过并同意启用。完成首部省级国土空间规划编制，获国务院批复。9个市（州）规划于2024年底至2025年1月全部获批，72个县级规划已获省政府批准。

严守耕地红线，扛稳粮食安全责任。2023年和2024年度全面完成国家耕地保护和粮食安全责任制考核任务。推进占补平衡制度改革，将各类占用耕地行为统一纳入耕地占补平衡管理，拓宽补充耕地来源。今年以来，全省获批建设用地892宗，全部落实占补平衡。推进林耕空间布局优化，有序推进2025年度60万亩园林地上山、耕地下山，实事求是制定县级林耕置换实施方案。

精准配置资源，保障重大项目落地。分类制定措施，研究出台支持“四化”“强省会”、风电、光伏等产业项目用地保障措施。2024年以来，全省处置批而未供土地36.29万亩、闲置土地2064万亩，连续8年超额完成国家下达任务。

深化科技创新，提升服务质效。已建成用地审查报批管理服务系统，实现“计算机智能+人工”双向联动审查、用地审批全流程监管。研发“贵州省村庄规划便民服务系统——黔村规APP”，提升乡村规划管理效能与便民服务水平。

省关工委开展2025年“青少年党史学习月”活动

本报讯（记者 张良胜）7月9日，省关工委在毕节市七星关区林口镇鸡鸣三省村开展“青少年党史学习月”活动，老少携手学习党史。

在鸡鸣三省纪念碑前，全体人员庄严肃立，奏唱国歌、敬献花篮、行鞠躬礼，青少年代表齐唱《中国少年先锋队队歌》，瞻仰鸡鸣三省会议浮雕，学习红色故事，传承红色基因。

今年是纪念遵义会议90周年和中国人民抗日战争暨世界反法西斯战争胜利80周年。省关工委要求各级关工委要紧扣“老少同声颂党恩、携手奋进新征程”主题，贴近青少年需求，不断创新方式方法，充分发挥“五老”优势作用，广泛开展浸入式、体验式党史学习活动，让青少年近距离感受历史。

据悉，自2022年起，省关工委每年7月集中组织开展“青少年党史学习月”活动，充分利用革命博物馆、纪念馆、党史馆等红色场所，通过主题宣讲、教育实践、文化育人等一系列活动，用中国共产党人精神谱系教育青少年，引导他们从中汲取信仰力量，筑牢成长成才思想根基。



7月8日晚至9日中午，遵义市习水县遭遇强降雨。干部职工闻令而动，迅速下沉乡镇、村居最前沿。截至9日，全县共安全转移安置群众3000余人。

（习水县综合行政执法局供图）

贵州文化宝藏“开箱”进行中

11位抖音知识达人组团“挖宝”

贵州日报天眼新闻记者 周睿 王迟

天下山水之秀聚于黔中。在过去，贵州的百万座山头曾是屏障，如今，却成了天然的宝箱。

7月8日，由贵州省委宣传部和抖音知识联合主办的贵州特色文化宣传暨抖音知识“文脉里的中国”（贵州站）在贵阳正式启幕。11位抖音各领域的知识创作者集聚贵州，他们将作为“贵州文化传播使者”，带领万千观众开启一场场“与贵州的对话”。

作为一个深耕文字领域的博主，“李右溪”已不是第一次到访贵州。

“我曾前往三都水族自治县围绕水书拍过视频。回忆起我和当地群众坐在河边吃夜宵的场景，感受到的满满都是当地的慢节奏和松弛感。”“李右溪”用“多彩”二字来形容

贵州文化，“这次来到贵州，我有三个想法。首先，我想走进贵州省博物馆，围绕两件文物展开讲述；第二个方向是，我想走进贵州的传统村落，探讨村寨背后的人文历史；最后，我想走进贵州的精神世界。人们常说，‘因为一个人爱上一座城’，我觉得王阳明就是这样一个人。”

与贵州已是“老朋友”的抖音博主“故小贝”这次带来了新的想法。

“贵州的原生态不仅提供了优质的生存环境，更重要的是真的可以治愈人们的焦虑，让人们内心深处得到滋养。如果用一句话来形容贵州，那我会说‘答案就在山水间’。”此次活动，“故小贝”计划前往贵州的四个传统村落，近距离观摩和学习民族文

化，“这次我会重点聚焦民族文化和古老先民的传统智慧两大方面进行创作。”

在“故小贝”看来，贵州是一个“宝藏流量城市”，给短视频创作者提供了源源不断的灵感。“故小贝”多次深入贵州，创作的阳明文化单条视频获赞206万，播放量超八百万次。

抖音博主马晓锋对此表示非常赞同。此前，他创作的“课本那些事儿”系列中，讲解遵义会议的单条视频已获赞299万，播放量近千万次。

此次来到贵州，他将沿着当年红军四渡赤水的路线，前往红军抵达过的地方，结合实地拍摄现场画面，通过讲故事的方式，让观众可以更深入地感受当时发生的场景。

抖音博主“小黑诸鸣”表示，贵州的红

色文化、阳明文化、民族文化、屯堡文化都令人印象深刻。此外，贵州作为全国唯一一个没有平原支撑的省份，却用“万桥飞架”造出了“高速平原”，贵州有太多内容可以挖掘。

今日之贵州，传统与现代辉映，隐秘与开放并存，多元与独特共生，红色文化、阳明文化、民族文化、屯堡文化等历史文化在此融合创新、繁荣发展。

抖音知识运营负责人顾文豪表示，“贵州文化多姿多彩，是广大内容创作者开展创作的资源宝库，而抖音知识运营部门要做的就是激励优质创作，推动知识普惠。文化传播不是‘老调重弹’，而是‘老树新花’。贵州有这么值得挖掘的‘文化宝藏’，相信通过创作者的挖掘和转化，一定可以讲好贵州故事。”

贵州首座“光储充放一体”全液冷超充站投运
充电一秒钟行驶一公里



↑ 车主在使用光储液冷超充。

→ 贵阳泉湖公园光储液冷超充示范站一角。

↑ 车主在使用光储液冷超充。

→ 贵阳泉湖公园光储液冷超充示范站一角。

↑ 车主在使用光储液冷超充。

→ 贵阳泉湖公园光储液冷超充示范站一角。

↑ 车主在使用光储液冷超充。

→ 贵阳泉湖公园光储液冷超充示范站一角。

↑ 车主在使用光储液冷超充。

→ 贵阳泉湖公园光储液冷超充示范站一角。

↑ 车主在使用光储液冷超充。

→ 贵阳泉湖公园光储液冷超充示范站一角。

↑ 车主在使用光储液冷超充。

→ 贵阳泉湖公园光储液冷超充示范站一角。

↑ 车主在使用光储液冷超充。

→ 贵阳泉湖公园光储液冷超充示范站一角。

↑ 车主在使用光储液冷超充。

→ 贵阳泉湖公园光储液冷超充示范站一角。

↑ 车主在使用光储液冷超充。

→ 贵阳泉湖公园光储液冷超充示范站一角。

↑ 车主在使用光储液冷超充。

→ 贵阳泉湖公园光储液冷超充示范站一角。

↑ 车主在使用光储液冷超充。

→ 贵阳泉湖公园光储液冷超充示范站一角。

护性好、生命周期长、噪音低、免运维的特点，并建有光伏发电与电能储存装置，还能将新能源汽车变成大型“充电宝”实现电网需求侧供应，在用电低谷期给车辆充电，用电高峰期向电网反向供电，通过充分发掘电动车参与电网调节潜力，实现“车一桩一网”三方共赢。

目前该站也是贵州最大规模的新能源汽车与电网双向互动示范站。该站共建设有130个充电停车位，能同时为120台不同品牌、型号的新能源汽车实现“一秒一公里”的充电服务，并为10台车提供双向充放电服务，较传统快充站充电效率提高10倍以上。以100度电的新能源汽车电池容量计算，如果一直保持在最大功率，不到10分钟就可充满。

目前该站也是贵州最大规模的新能源汽车与电网双向互动示范站。该站共建设有130个充电停车位，能同时为120台不同品牌、型号的新能源汽车实现“一秒一公里”的充电服务，并为10台车提供双向充放电服务，较传统快充站充电效率提高10倍以上。以100度电的新能源汽车电池容量计算，如果一直保持在最大功率，不到10分钟就可充满。

目前该站也是贵州最大规模的新能源汽车与电网双向互动示范站。该站共建设有130个充电停车位，能同时为120台不同品牌、型号的新能源汽车实现“一秒一公里”的充电服务，并为10台车提供双向充放电服务，较传统快充站充电效率提高10倍以上。以100度电的新能源汽车电池容量计算，如果一直保持在最大功率，不到10分钟就可充满。

目前该站也是贵州最大规模的新能源汽车与电网双向互动示范站。该站共建设有130个充电停车位，能同时为120台不同品牌、型号的新能源汽车实现“一秒一公里”的充电服务，并为10台车提供双向充放电服务，较传统快充站充电效率提高10倍以上。以100度电的新能源汽车电池容量计算，如果一直保持在最大功率，不到10分钟就可充满。

目前该站也是贵州最大规模的新能源汽车与电网双向互动示范站。该站共建设有130个充电停车位，能同时为120台不同品牌、型号的新能源汽车实现“一秒一公里”的充电服务，并为10台车提供双向充放电服务，较传统快充站充电效率提高10倍以上。以100度电的新能源汽车电池容量计算，如果一直保持在最大功率，不到10分钟就可充满。

目前该站也是贵州最大规模的新能源汽车与电网双向互动示范站。该站共建设有130个充电停车位，能同时为120台不同品牌、型号的新能源汽车实现“一秒一公里”的充电服务，并为10台车提供双向充放电服务，较传统快充站充电效率提高10倍以上。以100度电的新能源汽车电池容量计算，如果一直保持在最大功率，不到10分钟就可充满。

目前该站也是贵州最大规模的新能源汽车与电网双向互动示范站。该站共建设有130个充电停车位，能同时为120台不同品牌、型号的新能源汽车实现“一秒一公里”的充电服务，并为10台车提供双向充放电服务，较传统快充站充电效率提高10倍以上。以100度电的新能源汽车电池容量计算，如果一直保持在最大功率，不到10分钟就可充满。

目前该站也是贵州最大规模的新能源汽车与电网双向互动示范站。该站共建设有130个充电停车位，能同时为120台不同品牌、型号的新能源汽车实现“一秒一公里”的充电服务，并为10台车提供双向充放电服务，较传统快充站充电效率提高10倍以上。以100度电的新能源汽车电池容量计算，如果一直保持在最大功率，不到10分钟就可充满。

目前该站也是贵州最大规模的新能源汽车与电网双向互动示范站。该站共建设有130个充电停车位，能同时为120台不同品牌、型号的新能源汽车实现“一秒一公里”的充电服务，并为10台车提供双向充放电服务，较传统快充站充电效率提高10倍以上。以100度电的新能源汽车电池容量计算，如果一直保持在最大功率，不到10分钟就可充满。

目前该站也是贵州最大规模的新能源汽车与电网双向互动示范站。该站共建设有130个充电停车位，能同时为120台不同品牌、型号的新能源汽车实现“一秒一公里”的充电服务，并为10台车提供双向充放电服务，较传统快充站充电效率提高10倍以上。以100度电的新能源汽车电池容量计算，如果一直保持在最大功率，不到10分钟就可充满。

目前该站也是贵州最大规模的新能源汽车与电网双向互动示范站。该站共建设有130个充电停车位，能同时为120台不同品牌、型号的新能源汽车实现“一秒一公里”的充电服务，并为10台车提供双向充放电服务，较传统快充站充电效率提高10倍以上。以100度电的新能源汽车电池容量计算，如果一直保持在最大功率，不到10分钟就可充满。

目前该站也是贵州最大规模的新能源汽车与电网双向互动示范站。该站共建设有130个充电停车位，能同时为120台不同品牌、型号的新能源汽车实现“一秒一公里”的充电服务，并为10台车提供双向充放电服务，较传统快充站充电效率提高10倍以上。以100度电的新能源汽车电池容量计算，如果一直保持在最大功率，不到10分钟就可充满。

目前该站也是贵州最大规模的新能源汽车与电网双向互动示范站。该站共建设有130个充电停车位，能同时为120台不同品牌、型号的新能源汽车实现“一秒一公里”的充电服务，并为10台车提供双向充放电服务，较传统快充站充电效率提高10倍以上。以100度电的新能源汽车电池容量计算，如果一直保持在最大功率，不到10分钟就可充满。

目前该站也是贵州最大规模的新能源汽车与电网双向互动示范站。该站共建设有130个充电停车位，能同时为120台不同品牌、型号的新能源汽车实现“一秒一公里”的充电服务，并为10台车提供双向充放电服务，较传统快充站充电效率提高10倍以上。以100度电的新能源汽车电池容量计算，如果一直保持在最大功率，不到10分钟就可充满。

目前该站也是贵州最大规模的新能源汽车与电网双向互动示范站。该站共建设有130个充电停车位，能同时为120台不同品牌、型号的新能源汽车实现“一秒一公里”的充电服务，并为10台车提供双向充放电服务，较传统快充站充电效率提高10倍以上。以100度电的新能源汽车电池容量计算，如果一直保持在最大功率，不到10分钟就可充满。

目前该站也是贵州最大规模的新能源汽车与电网双向互动示范站。该站共建设有130个充电停车位，能同时为120台不同品牌、型号的新能源汽车实现“一秒一公里”的充电服务，并为10台车提供双向充放电服务，较传统快充站充电效率提高10倍以上。以100度电的新能源汽车电池容量计算，如果一直保持在最大功率，不到10分钟就可充满。

目前该站也是贵州最大规模的新能源汽车与电网双向互动示范站。该站共建设有130个充电停车位，能同时为120台不同品牌、型号的新能源汽车实现“一秒一公里”的充电服务，并为10台车提供双向充放电服务，较传统快充站充电效率提高10倍以上。以100度电的新能源汽车电池容量计算，如果一直保持在最大功率，不到10分钟就可充满。

目前该站也是贵州最大规模的新能源汽车与电网双向互动示范站。该站共建设有130个充电停车位，能同时为120台不同品牌、型号的新能源汽车实现“一秒一公里”的充电服务，并为10台车提供双向充放电服务，较传统快充站充电效率提高10倍以上。以100度电的新能源汽车电池容量计算，如果一直保持在最大功率，不到10分钟就可充满。

目前该站也是贵州最大规模的新能源汽车与电网双向互动示范站。该站共建设有130个充电停车位，能同时为120台不同品牌、型号的新能源汽车实现“一秒一公里”的充电服务，并为10台车提供双向充放电服务，较传统快充站充电效率提高10倍以上。以100度电的新能源汽车电池容量计算，如果一直保持在最大功率，不到10分钟就可充满。

目前该站也是贵州最大规模的新能源汽车与电网双向互动示范站。该站共建设有130个充电停车位，能同时为120台不同品牌、型号的新能源汽车实现“一秒一公里”的充电服务，并为10台车提供双向充放电服务，较传统快充站充电效率提高10倍以上。以100度电的新能源汽车电池容量计算，如果一直保持在最大功率，不到10分钟就可充满。

目前该站也是贵州最大规模的新能源汽车与电网双向互动示范站。该站共建设有130个充电停车位，能同时为120台不同品牌、型号的新能源汽车实现“一秒一公里”的充电服务，并为10台车提供双向充放电服务，较传统快充站充电效率提高10倍以上。以100度电的新能源汽车电池容量计算，如果一直保持在最大功率，不到10分钟就可充满。

目前该站也是贵州最大规模的新能源汽车与电网双向互动示范站。该站共建设有130个充电停车位，能同时为120台不同品牌、型号的新能源汽车实现“一秒一公里”的充电服务，并为10台车提供双向充放电服务，较传统快充站充电效率提高10倍以上。以100度电的新能源汽车电池容量计算，如果一直保持在最大功率，不到10分钟就可充满。

目前该站也是贵州最大规模的新能源汽车与电网双向互动示范站。该站共建设有130个充电停车位，能同时为120台不同品牌、型号的新能源汽车实现“一秒一公里”的充电服务，并为10台车提供双向充放电服务，较传统快充站充电效率提高10倍以上。以100度电的新能源汽车电池容量计算，如果一直保持在最大功率，不到10分钟就可充满。

目前该站也是贵州最大规模的新能源汽车与电网双向互动示范站。该站共建设有130个充电停车位，能同时为120台不同品牌、型号的新能源汽车实现“一秒一公里”的充电服务，并为10台车提供双向充放电服务，较传统快充站充电效率提高10倍以上。以100度电的新能源汽车电池容量计算，如果一直保持在最大功率，不到10分钟就可充满。

目前该站也是贵州最大规模的新能源汽车与电网双向互动示范站。该站共建设有130个充电停车位，能同时为120台不同品牌、型号的新能源汽车实现“一秒一公里”的充电服务，并为10台车提供双向充放电服务，较传统快充站充电效率提高10倍以上。以100度电的新能源汽车电池容量计算，如果一直保持在最大功率，不到10分钟就可充满。

目前该站也是贵州最大规模的新能源汽车与电网双向互动示范站。该站共建设有130个充电停车位，能同时为120台不同品牌、型号的新能源汽车实现“一秒一公里”的充电服务，并为10台车提供双向充放电服务，较传统快充站充电效率提高10倍以上。以100度电的新能源汽车电池容量计算，如果一直保持在最大功率，不到10分钟就可充满。

目前该站也是贵州最大规模的新能源汽车与电网双向互动示范站。该站共建设有130个充电停车位，能同时为120台不同品牌、型号的新能源汽车实现“一秒一公里”的充电服务，并为10台车提供双向充放电服务，较传统快充站充电效率提高10倍以上。以100度电的新能源汽车电池容量计算，如果一直保持在最大功率，不到10分钟就可充满。

目前该站也是贵州最大规模的新能源汽车与电网双向互动示范站。该站共建设有130个充电停车位，能同时为120台不同品牌、型号的新能源汽车实现“一秒一公里”的充电服务，并为10台车提供双向充放电服务，较传统快充站充电效率提高10倍以上。以100度电的新能源汽车电池容量计算，如果一直保持在最大功率，不到10分钟就可充满。

目前该站也是贵州最大规模的新能源汽车与电网双向互动示范站。该站共建设有130个充电停车位，能同时为120台不同品牌、型号的新能源汽车实现“一秒一公里”的充电服务，并为10台车提供双向充放电服务，较传统快充站充电效率提高10倍以上。以100度电的新能源汽车电池容量计算，如果一直保持在最大功率，不到10分钟就可充满。

目前该站也是贵州最大规模的新能源汽车与电网双向互动示范站。该站共建设有130个充电停车位，能同时为120台不同品牌、型号的新能源汽车实现“一秒一公里”的充电服务，并为10台车提供双向充放电服务，较传统快充站充电效率提高10倍以上。以100度电的新能源汽车电池容量计算，如果一直保持在最大功率，不到10分钟就可充满。

目前该站也是贵州最大规模的新能源汽车与电网双向互动示范站。该站共建设有130个充电停车位，能同时为120台不同品牌、型号的新能源汽车实现“一秒一公里”的充电服务，并为10台车提供双向充放电服务，较传统快充站充电效率提高10倍以上。以100度电的新能源汽车电池容量计算，如果一直保持在最大功率，不到10分钟就可充满。

目前该站也是贵州最大规模的新能源汽车与电网双向互动示范站。该站共建设有130个充电停车位，能同时为120台不同品牌、型号的新能源汽车实现“一秒一公里”的充电服务，并为10台车提供双向充放电服务，较传统快充站充电效率提高10倍以上。以100度电的新能源汽车电池容量计算，如果一直保持在最大功率，不到10分钟就可充满。

目前该站也是贵州最大规模的新能源汽车与电网双向互动示范站。该站共建设有130个充电停车位，能同时为120台不同品牌、型号的新能源汽车实现“一秒一公里”的充电服务，并为10台车提供双向充放电服务，较传统快充站充电效率提高10倍以上。以100度电的新能源汽车电池容量计算，如果一直保持在最大功率，不到10分钟就可充满。

目前该站也是贵州最大规模的新能源汽车与电网双向互动示范站。该站共建设有130个充电停车位，能同时为120台不同品牌、型号的新能源汽车实现“一秒一公里”的充电服务，并为10台车提供双向充放电服务，较传统快充站充电效率提高10倍以上。以100度电的新能源汽车电池容量计算，如果一直保持在最大功率，不到10分钟就可充满。

目前该站也是贵州最大规模的新能源汽车与电网双向互动示范站。该站共建设有130个充电停车位，能同时为120台不同品牌、型号的新能源汽车实现“一秒一公里”的充电服务，并为10台车提供双向充放电服务，较传统快充站充电效率提高10倍以上。以100度电的新能源汽车电池容量计算，如果一直保持在最大功率，不到10分钟就可充满。

目前该站也是贵州最大规模的新能源汽车与电网双向互动示范站。该站共建设有130个充电停车位，能同时为120台不同品牌、型号的新能源汽车实现“一秒一公里”的充电服务，并为10台车提供双向充放电服务，较传统快充站充电效率提高10倍以上。以100度电的新能源汽车电池容量计算，如果一直保持在最大功率，不到10分钟就可充满。

目前该站也是贵州最大规模的新能源汽车与电网双向互动示范站。该站共建设有130个充电停车位，能同时为120台不同品牌、型号的新能源汽车实现“一秒一公里”的充电服务，并为10台车提供双向充放电服务，较传统快充站充电效率提高10倍以上。以100度电的新能源汽车电池容量计算，如果一直保持在最大功率，不到10分钟就可充满。

目前该站也是贵州最大规模的新能源汽车与电网双向互动示范站。该站共建设有130个充电停车位，能同时为120台不同品牌、型号的新能源汽车实现“一秒一公里”的充电服务，并为10台车提供双向充放电服务，较传统快充站充电效率提高10倍以上。以100度电的新能源汽车电池容量计算，如果一直保持在最大功率，不到10分钟就可充满。

目前该站也是贵州最大规模的新能源汽车与电网双向互动示范站。该站共建设有130个充电停车位，能同时为120台不同品牌、型号的新能源汽车实现“一秒一公里”的充电服务，并为10台车提供双向充放电服务，较传统快充站充电效率提高10倍以上。以100度电的新能源汽车电池容量计算，如果一直保持在最大功率，不到10分钟就可充满。

目前该站也是贵州最大规模的新能源汽车与电网双向互动示范站。该站共建设有130个充电停车位，能同时为120台不同品牌、型号的新能源汽车实现“一秒一公里”的充电服务，并为10台车提供双向充放电服务，较传统快充站充电效率提高10倍以上。以100度电的新能源汽车电池容量计算，如果一直保持在最大功率，不到10分钟就可充满。

目前该站也是贵州最大规模的新能源汽车与电网双向互动示范站。该站共建设有130个充电停车位，能同时为120台不同品牌、型号的新能源汽车实现“一秒一公里”的充电服务，并为10台车提供双向充放电服务，较传统快充站充电效率提高10倍以上。以100度电的新能源汽车电池容量计算，如果一直保持在最大功率，不到10分钟就可充满。

目前该站也是贵州最大规模的新能源汽车与电网双向互动示范站。该站共建设有130个充电停车位，能同时为120台不同品牌、型号的新能源汽车实现“一秒一公里”的充电服务，并为10台车提供双向充放电服务，较传统快充站充电效率提高10倍以上。以100度电的新能源汽车电池容量计算，如果一直保持在最大功率，不到10分钟就可充满。

目前该站也是贵州最大规模的新能源汽车与电网双向互动示范站。该站共建设有130个充电停车位，能同时为120台不同品牌、型号的新能源汽车实现“一秒一公里”的充电服务，并为10台车提供双向充放电服务，较传统快充站充电效率提高10倍以上。以100度电的新能源汽车电池容量计算，如果一直保持在最大功率，不到10分钟就可充满。

目前该站也是贵州最大规模的新能源汽车与电网双向互动示范站。该站共建设有130个充电停车位，能同时为120台不同品牌、型号的新能源汽车实现“一秒一公里”的充电服务，并为10台车提供双向充放电服务，较传统快充站充电效率提高10倍以上。以100度电的新能源汽车电池容量计算，如果一直保持在最大功率，不到10分钟就可充满。

目前该站也是贵州最大规模的新能源汽车与电网双向互动示范站。该站共建设有130个充电停车位，能同时为120台不同品牌、型号的新能源汽车实现“一秒一公里”的充电服务，并为10台车提供双向充放电服务，较传统快充站充电效率提高10倍以上。以100度电的新能源汽车电池容量计算，如果一直保持在最大功率，不到10分钟就可充满。

目前该站也是贵州最大规模的新能源汽车与电网双向互动示范站。该站共建设有130个充电停车位，能同时为120台不同品牌、型号的新能源汽车实现“一秒一公里”的充电服务，并为10台车提供双向充放电服务，较传统快充站充电效率提高10倍以上。以100度电的新能源汽车电池容量计算，如果一直保持在最大功率，不到10分钟就可充满。

目前该站也是贵州最大规模的新能源汽车与电网双向互动示范站。该站共建设有130个充电停车位，能同时为120台不同品牌、型号的新能源汽车实现“一秒一公里”的充电服务，并为10台车提供双向充放电服务，较传统快充站充电效率提高10倍以上。以100度电的新能源汽车电池容量计算，如果一直保持在最大功率，不到10分钟就可充满。

促进高质量充分就业

本报讯（记者 黄军）近日，省人社厅、省教育厅、省国资委联合印发通知，提出五条工作措施，促进贵州省高校毕业生早就业、高质量充分就业。

通知明确，省属、市（州）属事业单位除特定情况外，从2025年起，逐步从具有1年以上基层工作经历的高校毕业生中，招聘专业技术和管理岗位工作人员；2026年招聘岗位比例达50%，2027年达70%，2028年全面推广。之后，确因工作需要面向应届毕业生公开招聘的，聘用后3年内须安排到乡镇基层锻炼2年。通知还明确了不同就业形式下，基层工作经历的计算起始时间，且基层工作经历时间可累计。

对于用人单位，通知鼓励探索实施促进高校毕业生早就业、快就业的招聘激励举措。非当年度高校毕业生就业后，基层工作经历时间超过毕业离校时长一半以上的，用人单位可结合实际采取激励措施。基层工作经历累计达12个月以上并被事业单位、国有企业招聘的，可缩减或不再约定试用期（见习期）。

在鼓励国有企业吸纳高校毕业生方面，高校毕业生通过实习、见习、劳务派遣等方式到省属、市（州）属国有企业工作累计2年以上，经综合考核优秀的，同等条件下可优先聘用。招聘为正式员工的，企业可获赠人增资，核增部分计入工资总额，并作为下一年度预算基数。

苟坝会议会址：实事求是向前行

贵州日报天眼新闻记者 赵相康

利具有重大的影响。

2006年苟坝会议会址被列入全省重点文物保护单位，2010年被列入全省爱国主义教育基地，2017年1月入选全国红色旅游经典景区名录，2017年3月被中央宣传部命名为全国爱国主义教育示范基地。

遵义苟坝红色文化旅游创新区管理委员会文化及旅游处副处长罗婷：文旅融合讲好苟坝故事

苟坝是一块三面高山环绕的坝子，东西北三面山峰林立，其主峰马鬃岭海拔1200余米，独特的地形非常有利于红军隐蔽，为红军提供了便利条件。

如今，苟坝会议会址仍保留着黔北民

居风格。人们将毛泽东同志当年走过的那条连接会址的小道，亲切地称为“毛泽东小道”。

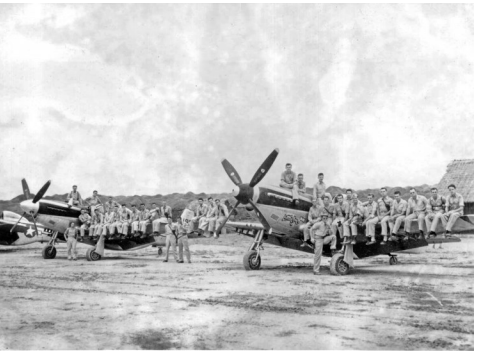
遵义苟坝红色文化旅游创新区管理委员会文化及旅游处副处长罗婷介绍，自2014年启动苟坝会议会址文物群保护以来，对苟坝会议会址、周恩来和朱德的旧居等不可移动文物进行抢救性修复。2022年，抢抓长征国家文化公园建设契机，实施了苟坝会议会址消防工程，实现区域内的红色文物消防的智能化、实时监控全覆盖。

为用心讲好红色故事，管委会先后培养专职讲解员18名，其中一名为全国红色旅游五好讲解员。管委会还多次组织讲解员参加

省、市、区相关培训及比赛，切实提高“传承红色基因·讲好红色故事”能力水平。2023年至2024年提供讲解服务8073批25万余人次，现场教学4408场。

管委会以红色文化为主题，融合乡愁文化，开发出“1+N”研学实践教育经典课程，联合辖区内内有资质的研学培训机构，依托市区研学资源，全面统筹规范中小学研学实践教育工作。2024年，开展研学教育117批，服务369万人次。

罗婷说：“充分发挥苟坝红色文化资源，积极融入遵义会议会址、娄山关、赤水红色旅游精品线路，不断强化苟坝景区作为爱国主义教育、长征历史文化宣传教育、国防教育的主阵地作用。”



抗战时期，驻扎在旧州机场的某战斗侦察中队人员与战机合影。

（黄平县融媒体中心供图）

的中美空军与日本空军作战数十次，击毁击伤日机120余架，并多次成功地轰炸了日军地面部队。

旧州机场在抗日战争和世界反法西斯战争中发挥了重要作用，进一步粉碎了日本侵略者的战略计划，为战争胜利作出了不可磨灭的贡献。潘世仁说：“旧州机场凝聚着广大劳动人民的血泪和汗水，是贵州人民共赴国难、为抗击侵略不惜舍身为国的具体表现。”

铭记历史 缅怀先烈·薪火映黔山

黄平旧州机场：见证伟大胜利的“西南中心机场”

贵州日报天眼新闻记者 黄若佩

黄平旧州机场简介：

黄平旧州机场位于黔东南州黄平县旧州镇郊1公里处，占地2平方公里。机场旧址原东西长约2200米、南北约830米，正跑道1900米、副跑道1700米。停机坪长700米、宽40米，建有停机圈13座，飞机堡10个，机场弹药库（位于东坡飞云崖）12间。

旧州机场于1939年开始勘测，至1945年3月竣工，属当时建于贵州的大型军事设施，被定位为“西南中心机场”之一，在抗日战争和世界反法西斯战争中发挥了重要作用，是这场伟大胜利的重要历史见证。