

# 全省贷款余额突破5万亿元

**本报讯**（记者 申川）记者从中国人民银行贵州省分行2025年第四季度发布会上获悉，今年前三季度，全省存款平稳增加，贷款余额突破5万亿元大关，重点领域与薄弱环节的信贷支持力度持续加大，为全省经济高质量发展提供了有力的金融支撑。

9月末，全省金融机构人民币各项存款余额38920.9亿元，比年初增加1156.1亿元，同比增长3.5%；全省金融机

构人民币各项贷款余额50025.7亿元，比年初增加1597亿元，同比增长4%。

数据显示，工业和基础设施相关行业贷款保持较快增长。9月末，全省工业贷款和新型工业化贷款余额分别为5410.4亿元、4402.8亿元，同比分别增长14.2%、13%；基础设施相关行业中长期贷款余额为15137.8亿元，同比增长4.4%。

普惠小微贷款保持较高增速，信用

贷款占比超五成，融资成本持续下降；绿色贷款增加较多。9月末，全省普惠小微贷款余额5286.5亿元，比年初增加359.1亿元，同比增长10.4%；全省绿色贷款余额8774.1亿元，比年初增加666.9亿元，增长8.2%。

信贷资金精准直达中小微企业。截至9月末，贵州省内试点金融机构通过资金流信息平台帮助3074户企业获得授信148.28亿元，累计发放贷款3509

笔，金额103.75亿元，其中，首次贷款237笔，金额7.39亿元；信用贷款2220笔，金额35.72亿元。

“今年以来，全省各项贷款总量保持平稳增长，9月末，贷款余额突破5万亿元大关，‘十四五’期间，实现从‘三万亿’到‘五万亿’的两个万亿元跨越式发展，金融为全省经济高质量发展提供了有力支撑。”人民银行贵州省分行调查统计处三级调研员邱浩说。



## “北入长江”出省通道关键工程 乌江白果坨大桥主拱顺利合龙

**本报讯**（记者 刘力维）11月5日14时30分，随着最后一段拱肋节段精准吊装到位，乌江航运扩能工程、乌江渡—龚滩三级航道建设工程白果坨大桥主拱顺利合龙。

主拱是大桥的核心受力结构，施工精度高、技术难度大、安全风险控制严。项目建设单位精心组织，施工、监理等单位密切协作，克服了现场作业空间受限、构件吊装精度要求严苛等挑战，确保了合龙过程安全、精准、高效完成。

白果坨大桥改建项目概算投资8223.70万元，位于铜仁市德江县白果坨国家湿地公园范围内，毗邻居民区。为保证民房安全、环保施工，大桥两岸拱座基坑均采用机械冷开。同时，主桥将采用无支架斜拉扣挂缆索吊装系统施工，以节约施工时间、降低建造成本、保障大桥质量。

“白果坨大桥是乌江三级航道建设的一个配套项目，目标是改善乌江航道的运输能力，把乌江航道等级从目前的四级提升到三级，未来

通航船舶标准将从500吨级提升至1000吨级。”乌江三级航道指挥部指挥长黄龙江介绍，大桥建好后，能保障1000吨的船舶顺利地通过乌江。另外，桥宽将拓至156米，并专设人行通道，将有效改善两岸老百姓的出行条件。

白果坨大桥建成后，从贵州出发的货船可直抵长江，接入全国航运网络，成为乌江融入长江经济带的咽喉要道。“从前码头熙攘，是烟火人间的集市，今后船舶往来，是通江达海的枢纽。”双鬓斑白的文辉乾是土生土长的德江县人，在他眼里，变的是方式，不变的是乌江始终流淌的使命。

乌江三级航道建设是国发〔2022〕2号文件和《贵州省水运体系发展行动方案》明确支持的项目，是贵州“北入长江”出省通道的关键工程。待三级航道建成后，乌江运输能力将实现质的飞跃，为贵州深度融入成渝双城经济圈、全面对接长江经济带、推动区域协调发展提供有力支撑。

## 项目一线

## 贵州品牌抽纸产销两旺

**本报讯**（记者 牟绍莉）“每天都在加班加点生产，11号以后才有空。”11月5日，挂掉电话，贵州净风实业有限公司董事长黄德坤快步走向生产车间。随着双11电商旺季到来，走进这家以线上销售为主的纸业企业，四处感受到产销两旺的忙碌氛围。而黄德坤心中既盼着旺季的订单，也惦记着新项目的建设进度。

位于龙里县贵龙工业园的贵州净风实业生产建设项目现场，6栋高大建筑已拔地而起，工程车辆往来穿梭，30多名工人有的忙着室内装修，有的进行幕墙安装。该项目总投资约12亿元，占地352亩，建筑面积超47万平方米，规划建设20条生产线。“2号、3号厂房已于9月投用，1号厂房及配套建筑主体已完工，已在按图纸安装设备，年底就能试运行。”黄德坤介绍，项目全面建成达产后，日产能将翻倍至200万包，还能带动200人就业，“到时候不仅能满足线上需

求，我们还计划通过经销商和超市直销，让更多贵州人用上咱贵州产的好纸。”

不远处已投用的生产车间里，传送带不停运转，原生木浆纸经过一道道工序，变成抽纸、卷纸、珍宝纸等产品。刚下线便迅速打包，装车发往全国各地。“每天要忙到半夜才能发完，光快递每天就有2万单。”黄德坤说，今年预计产值超1亿元。

“目前抽纸日产能100万包，还得在外地找代工补缺口。”黄德坤说，眼下供不应求，这份“甜蜜的烦恼”，源于企业在线上市场的扎实根基。

多年来，净风实业在京东、淘宝、天猫、抖音等平台布局了约40个电商店铺，60余人的运营团队精心打理“快活林”“纸牌屋”“万华”“琴风”等10余个品牌，产品主打中高端品质而定价亲民，零售端已积累上百万回头客，双11临近，订单量更是节节攀升。

本版主编：岳振 本版责编：刘杰  
版式设计：侯刚 张睿

## 贵州省山区高速公路智慧运维工程研究中心通过验收

**本报讯**（记者 刘力维）日前，贵州省山区高速公路智慧运维工程研究中心顺利完成验收工作。

这是我省聚焦山区高速公路智慧运维领域的核心科技创新平台，自2022年11月启动建设以来，围绕贵州山区交通精细化管理、高效养护、安全运营、数字化转型的需求，构建起了覆盖“技术研发—平台建设—成果转化—人才培养”的完整体系。

该中心由贵州高速集团牵头，联合贵州省交通规划勘察设计研究院股份有限公司、贵州交通职业大学等7家单位建设，布局了重大结构物健康监测、现代交通材料研究、隧道智慧运维低碳节能等7个实验室，以及多个成果转化中试基地，形成了“总部统筹、多方向布局、重点领域研究”的科技创新平台架构。中心组建的125人科研团队中，36人晋升高级职称，为山区交通行业培育了一批高层次工程技术人才与复合型管理人才。

在技术攻关方面，针对山区高速公路特殊地质与气候条件，该中心成功突破一批关键技术，申请专利96项、软著66项，发布标准指南15部，获得各类科技奖项36项。多项技术成果已在G60沪昆高速、G75兰海高速等重点工程应用。此次验收通过，标志着该中心正式迈入“常态化运行、高质量发展”新阶段。

## “智慧水务”赋能供水管理

贵州日报天眼新闻记者 向莉君

供水管理，正从“体力活”变成“指尖活”。

在贵阳市水务环境集团清镇水务有限公司二楼，“管网数字孪生平台”实时监测着4座大型水厂及泵站、管网的运行数据。移动手中的鼠标，该公司运行调度部部长沈晓琳即可线上查看指定区域供水情况。

精准管理，数字化建设是关键。2022年以来，清镇市在供水全程安装监测流量、压力、液位等的设备，并接入管网数字孪生平台，构建起了自动化、数字化的水务监管平台。

科技加持，管水员可以快速应对。依托龙里县智慧水务平台的实时数据监测，从接到报警、排查到解决问题，半个多小时，黔南州龙里县龙溪水厂负责人陆桃和同事们就成功处理了碧桂园供水主管网漏水问题。“处理这样的主管网渗漏情况以前至少要花半天时间。”陆桃说，以前巡护管网每天要花5个小时，如果居民用水有问题，管水员就需要对相应区域供水设备进行大面积排查，耗时费力还影响居民日常生活。

近年来，贵州各地水务公司大力建设智慧水务平台，通过对供排水工程“源、制、供、售、排、污”各环节的监测控制，实现了日常供水的精准、高效管护。

## 正安吉他音乐疗愈康养基地揭牌

**本报讯**（记者 李曼毓）正安吉他音乐疗愈康养基地日前正式揭牌。这是全国首个以吉他音乐为核心主题的疗愈康养基地，为正安探索“音乐+中医+文旅”融合的康养新路拉开了序幕。

揭牌当日，基地迎来澳门音乐促进健康研究学会组织的30名澳门同胞，他们将开展为期5天的音乐疗愈主题

活动。他们走进吉他园区感受乐器文化魅力，在音乐疗愈课上进行音乐互动，还体验了水车坝温泉疗养、正安中医理疗等特色服务。

澳门音乐促进健康研究学会还与正安县经开投公司签署《正安吉他音乐疗愈康养合作框架协议》，计划每年为正安带来近千人的康养需求客户。

正安有“中国吉他之都”的称誉，有

成熟的吉他产业生态，还有水车坝温泉和优质中医理疗等资源，具备发展特色康养产业的天然优势。贵州省外事办（省港澳办）港澳事务处相关负责人表示，澳门音乐促进健康研究学会长期深耕音乐疗愈与癌症康复领域，与正安的合作既是响应健康中国战略的具体实践，也是深化东西部协作的一项重要举措。



## 电力工人高空“走钢丝”

近日，南方电网贵州六盘水供电局对大湾低热值煤电项目送出线路——500千伏钟六甲线114—118号铁塔开展验收。大湾低热值煤电项目是我省“十四五”能源重点工程，投运后年计划发电量58.1亿千瓦时，既可消化当地低热值燃料，又可为我省电网注入稳定增量。送出线路的验收为年底首台机组投产扫清了关键障碍。王飞 摄（影像贵州）

## 全省建成“社银一体化”银行卡助农取款服务点2800余个

## “银行柜台”变“社保前台”

贵州日报天眼新闻记者 申川

据人民银行贵州省分行最新数据，截至2025年9月末，全省建成“社银一体化”银行卡助农取款服务点2800余个，初步实现群众足不出户即可获得社保服务；省内群众通过银行渠道办理社保业务1327.45万笔、金额355.73亿元。

近年来，人民银行贵州省分行结合区域特点，指导省内金融机构打造“金融+社保”服务新模式，聚焦数据赋能、服务触达、深化传导等，积极应对社保服务领域“数字鸿沟”与“服务距离”双重挑战，满足人民群众社保服务需求，不断提升民生领域金融服务质效。各金融机构遵循“自然过渡、发用并重”原则，及时采购制卡设备，加强人员培训，确保群众能在银行网点完成“信息查询—要素同步—即时制卡—功能激活”等步骤。

“银行工作人员携带移动展业设备，为偏远地区、行动不便的群众提供上门服务，协助办理社保卡开立、

激活、换卡、注销等服务，真正把民生需求放在心上，把金融服务落在行动上。”人民银行贵州省分行相关处室负责人说。

同时，人民银行贵州省分行指导金融机构在与人社部门合作发行社保卡的基础上，集中开发建设全省统一“社银一体化”服务平台。按照“应放全放、能放尽放”原则，统一构建“查社保、办社保、缴社保、做认证、问政策”五大业务板块，实现参保登记、个人信息查询打印、待遇资格认证等首批57项社保业务“一站式”受理，将社保业务无缝融入银行业务体系，让“银行柜台”成为“社保前台”。目前，“社银一体化”业务已拓展至80项，群众服务可得性大幅提升。

为打造社银模式服务样板，人民银行贵州省分行将遵义市作为“社银一体化”首批试点地区，指导人民银行遵义市分行进一步强化社银、政银合作，最大化利用多方人员、场地、

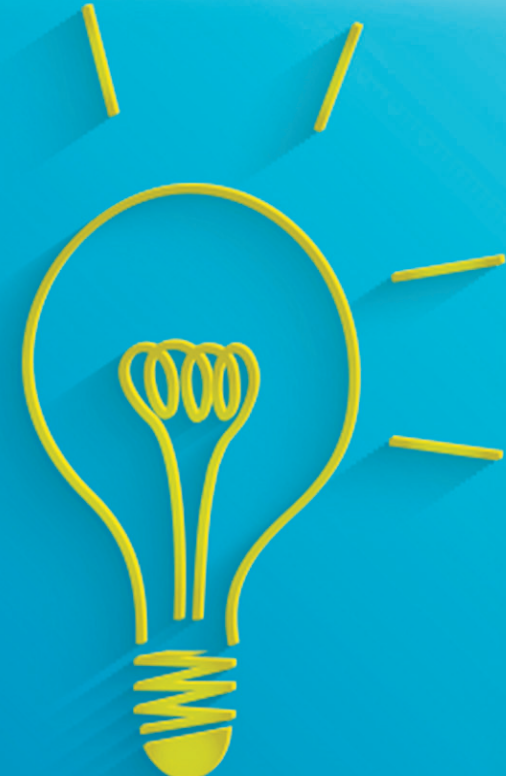
网络、设备优势，以“身份证+人脸识别”登录方式为安全保障前提，将高频低风险社保服务集成至银行端口，形成“社保经办下沉、群众办事便捷、银行业务拓展”的“三方共赢”社保服务新局面。自2022年试点启动以来，遵义市范围内合作银行由3家增长至9家，社银服务点累计建成2155个，覆盖该市15个县域、254个乡镇。

此外，通过优化“银行网点、助农取款、电子地图”三个服务渠道，构建城乡一体化服务网络。人民银行贵州省分行指导金融机构参照社保服务标准，统筹考虑支行网点所属社区群众实际需求，选择硬件条件好、人员素质高、服务延伸广的银行网点打造“贵州社银一体化服务点”，并在网点醒目处悬挂标示牌。同步开展专业培训，在“晨夕会”培训中加入社保服务指南，由银行经理转型社保专员。

## 公益广告

# 随手关灯

# 节能环保



贵州日报报刊社 贵州日报当代融媒体集团