

不再依赖土地税收等政策红利,聚焦供应链需求招商引资

打造产业生态圈 扩大企业朋友圈

贵州日报天眼新闻记者 李蔓毓

发展靠产业，产业靠项目，项目靠招商。

投资 50 亿元的 100 万千瓦风光同场项目落地威宁、投资 30 亿元的生物碳基固态电池生产基地建设项目落户遵义、投资 21 亿元的锦屏县桂柳畜禽产业发展项目签约……今年以来，我省聚焦“六大产业基地”建设，大抓产业、大抓项目、大抓招商，不断优化完善招商引资工作机制，一批大项目、好项目接续落地。

立足资源禀赋、比较优势、产业基础、市场资源，贵州综合运用龙头企业招商、基金招商、场景招商、央企国企招商等方式招商。同时，持续深入整治营商环境突出问题，以营商环境大改善促进招商引资发展。

贵阳贵安立足自身资源禀赋，实施“软件再出发”、电子信息制造业发展攻坚行动，狠抓“一硬一软”两大产业，积极开展宣传推介、洽谈合作。1至8月，贵阳贵安新引进数字经济项目 58 个，投资额 179.57 亿元。

六盘水提级成立由市政府分管副市长任主任的市拟招项目办公室统筹推进拟招项目工作，形成一级抓一级、一环扣一环的拟招项目工作体系。1至8月，新引进项

目 190 个，新增项目合同投资 497.71 亿元。

毕节市由市政府分管领导领衔，成立 1 个谋划项目专班、7 个在建项目专班和 4 个拟招项目专班。上半年，该市签约产业项目 200 余个。

“与传统招商相比，我们不再依赖土地、税收等政策红利，而是精准捕捉供应链需求，从‘招企业’向‘育生态’转变。”贵州同天科技发展有限公司副总经理、贵州工业设计城运营负责人揭屯以其跨区域的丰富经验和深度洞察，成功推动多个园区实现从资源引入到产业孵化的跨越。

产业生态圈是指在一定区域内，围绕主导产业形成的上下游企业、科研机构、金融机构、服务平台等相互协作、共生共荣的经济生态系统。可持续的招商不是通过各种政策补贴被动招引企业落地，而是产业生态的构建，让资源要素流通起来，这将成为吸引企业的强大磁场。贵州正通过打造这样的产业生态圈提升招商质效。

从 2002 年落户的首家新能源汽车材料企业红星发展大龙锰业有限公司，到 2017 年入驻的贵州百思特新能源材料有限公司，再到率先在全省布局钠电产业的年产

20GWH 钠电池电芯生产线建设项目，大龙开发区积极抢抓发展机遇，聚焦做大做强新型功能材料主导产业，充分发挥比较优势，不断延链补链强链，大力构建“龙头企业领航、骨干企业驱动、上下游企业互补”的产业发

展生态，初步形成了纵向成链、横向成群、领跑行业的产业集群发展态势。

贵安新区依托华为云、腾讯云生态，成功引进一批数据标注、数据分析、数据训练等企业和华为云生态伙伴企业。目前，依托华为（贵阳贵安）数字经济创新中心平台，中软国际、云上鲲鹏等 66 家华为云生态企业在贵州落地生根、共同发展。

省投资促进局相关负责人表示，将继续以“建链、补链、强链”为着力点，加快推动“六大产业基地”建设。同时，依托资源禀赋，聚焦农业、工业、现代服务业等重点产业开展生态招商，推动一批企业尽快落地贵州。

招商引资，不仅要“引得来”，更要“留得住”。

“我要为建设项目开工‘一件事’这样的惠企改革点赞。”日前，贵州净风纸业生产建设项目手续经办人曹雪娇在一个

窗口提交一次材料就办好了相关手续，她说：“比起以前，省心又省力，便捷多了。”

建设项目开工“一件事”列入了《“高效办成一件事”2025 年度第一批重点事项清单》，它整合建筑工程施工许可证核发、建设工程消防设计审查、建设工程质量监督手续等 5 项高频事项，将“一堆事”整合为“一件事”，实现了项目开工前审批手续一窗受理、一次办结。

营商环境，是招商引资的“底气”。贵州坚持“招商”与“安商”并重，通过流程再造、服务升级，多措并举提升项目落地效率和服务质量。比如，在优化政务服务机制上，实施工程建设项目全生命周期数字化管理改革试点工作，优化立项、规划、施工等阶段并联审批协同机制，打通审批、土地、配套等关键环节，实现了从“串联跑”到“并联办”的转变；在强化管理保障工作上，推进管理做“加法”、服务效能做“乘法”，为每个项目“量身定制”落地计划，通过建立落地时间表、梳理堵点难点问题并协调解决，实现快速推进，确保了项目“引得进、建得快、落得实、见成效”。

这项改革落地贵州
出口农食产品采取『批次检验（检疫）』

本报讯（记者 冯倩）近日，经贵阳海关所属毕节海关检验检疫合格后，贵州贵茂贸易有限公司一批苹果运往越南。这是贵州首票以“批次检验（检疫）”模式监管验放出口的农食产品，标志着出口农食产品“批次检验（检疫）”改革试点工作正式运行。

出口农食产品“批次检验（检疫）”改革，是海关根据出口农食产品质量安全特点科学设定查检批次的新型监管模式，它将“同一生产加工企业使用同一批原辅料，在生产工艺及质控体系、检验标准及检疫要求保持不变条件下生产、包装、出口同一国家（地区）的产品或特定数量产品”确定为一个“批次查检单元”实施检验检疫。在首次申报批次检验检疫合格后，后续批次结合视频验证、现场抽检、海关核查和产品风险监测等作业结果，可不再实施现场检查及抽样送检，大幅提升了企业的通关效率。

为确保“批次检验（检疫）”惠企政策精准直达，毕节海关多次到企业开展实地调研，宣贯“批次检验（检疫）”改革措施，并详细了解苹果病虫害防治、分选包装工艺、追溯管理等情况，指导企业完善质量管理体系，帮助企业尽享海关改革便利化措施。此外，毕节海关还畅通鲜活易腐农食产品属地查检绿色通道，叠加“云签发”、原产地证书自助打印等政策措施，助力毕节苹果在东南亚市场抢占“鲜”机。数据显示，今年 1 至 9 月，毕节苹果出口 830.82 吨，占全省水果出口的 62.08%。

省税务局

鼓励企业搞研发 半年减税 8.29 亿

本报讯（记者 余昌旭）记者日前从省税务局了解到，今年上半年，全省共有 192 户企业享受研发费用加计扣除优惠，加计扣除金额达 331.5 亿元，减免税额 8.29 亿元，政策红利有效转化为企业创新活力。

为让政策精准滴灌到企业，我省税务部门推出多项便民举措，包括建立政策“直通车”机制，对 1800 余户涉研发企业精准推送惠企政策。基层税务部门还推行“一企一策”辅导，帮助企业算清“政策账”，确保政策知晓率和享受率双提升。

税收优惠的“加持”，推动了企业研发投入向重点领域集中。今年上半年，全省享受研发费用加计扣除户数最多的是制造业企业，有 140 户。另外，信息传输、软件和信息技术服务业企业 18 户，科学研究和技术服务业企业 17 户。在政策激励下，新材料、新能源、智能制造等领域企业持续加大研发投入，创新成果加速涌现，为产业转型升级提供了支撑。

省税务局企业所得税处相关负责人表示，将继续优化服务举措，推动企业用好用足研发税收优惠，引导企业将节省资金投入技术突破与产业升级，助力提高全社会研发经费投入强度，护航特色科技强省建设和全省高质量发展。

紫云确保小微企业“能贷快贷”

3076 户已拿到贷款 13.84 亿元

本报讯（记者 王怡）“当时我们需要一笔备货资金，紫云农商行工作人员上门对接，帮我们解决了这一困难。”紫云自治县美的专卖店负责人王周桃讲起这段“往事”依然不停夸赞。

今年年初，紫云农商行工作人员拿着一张“推荐清单”走进美的专卖店。了解到可以获得金融支持后，王周桃通过线上申请，很快获得了一笔 20 万元的贷款，正好用来备齐店内所需货物。

紫云农商行工作人员所持的“推荐清单”，是紫云金融监管支局为推动小微企业融资协调机制落地见效特别制作的，目的是确保县域小微企业融资“应贷尽贷，能贷快贷”。

“我们深入园区、社区、乡村，摸排辖区内小微企业，同时将走访对象拓展至个体工商户、农民专业合作社、家庭农场等经营主体。截至 9 月末，我们已累计走访 29779 户。”紫云金融监管支局相关工作人员介绍，在走访摸排后，按照相关标准，该局初步筛选形成了一份“申报清单”，在对清单审核并经县协调机制召集人确认后，形成“推荐清单”，根据企业贷款和获取金融服务情况以及银行经营特色，再分批次推送给县域金融机构，推动金融服务落实落地。

数据显示，截至 9 月末，紫云自治县共有 3079 户经营主体纳入推荐清单，3076 户获得贷款，已发放贷款 13.84 亿元。

本版主编：岳振 本版责编：刘杰 梅明扬
版式设计：查雨施 张睿

云端风电生态画卷

在铜仁市德江县沙溪乡连绵起伏的山峦之巅，20 座超百米高程的风力发电机组宛如威武的巨人整齐排列，巨大的叶片随风转动，将山间的清风转化为源源不断的绿色电能，穿越层层云雾，奔向城市乡村……这是中国电建集团贵州工程有限公司承建的德江县双坝 100 兆瓦风电场项目，9 月中旬全容量并网发电，为当地经济社会发展绿色发展注入了强劲动力。

该项目安装单机容量 5.0 兆瓦风电机组 20 台、新建 110 千伏升压站 1 座、输电线路 15 千米，是贵州省 2025 年新能源重点建设项目，将进一步优化区域能源结构。

据悉，按照等效满负荷年利用小时数 1854 计算，该项目年上网电量达 1.854 亿千瓦时，与同等规模的火力发电相比，年碳排放量可减少约 15 万吨，相当于再造万亩森林的固碳作用。

该项目地处高处，风光怡人，随着建成投用，还成为了当地“郊游打卡”的胜地。

吴英伟 摄（影像贵州）



9 月 23 日，220 千伏香梅牵 II 回线接入系统工程项目成功投运，标志着盘兴高铁盘州牵引变接入系统工程第一阶段工作顺利完成，为盘兴高铁联调联试工作奠定了基础。

盘兴高铁盘州市境内牵引变 220 千伏接入系统工程是盘兴高铁牵引供电系统的重要组成部分，是盘兴高铁列车牵引动力来源。此次送电成功，意味着梅子河牵引变电站正式接入地方主干电网，具备为盘兴高铁提供稳定、可靠牵引动力电源的条件。

盘兴高铁是打通黔西南与外界联通的一条快速通道，是贵州“市市通高铁”目标的最后一个项目。“牵引变 220 千伏接入工程是盘兴高铁的重要供电电源，有力保障了盘兴高铁按期通车以及后续的安全运行。”贵州电网公司建设分公司项目管理一部总经理张森说。

电网建设是保障交通运输和铁路建设的“动力源”，是缓解区域用电负荷压力和促进区域清洁能源消纳的“助推器”。

“满格电”助力“加速跑”——贵州电网多个重点工程相继建成投运

贵州日报天眼新闻记者 张秀云

构，为乌江中游城镇组群的发展提供坚强电力保障。

同样作为“三横两联一中心”500 千伏骨干网架重要组成部分的 500 千伏金海湖输变电工程已进入电气设备安装调试阶段，预计 10 月底建成投产。该项目建成后，将进一步完善贵州电网网架，满足毕节市七星关区、高新区负荷快速发展需要，为即将建设的 220 千伏层台变、双山变提供接入条件，大幅提升我省供电可靠性以及区域清洁能源消纳能力。

9 月 16 日，贵州瓮福化学有限责任公司 220 千伏供电线路工程建成投运。这里

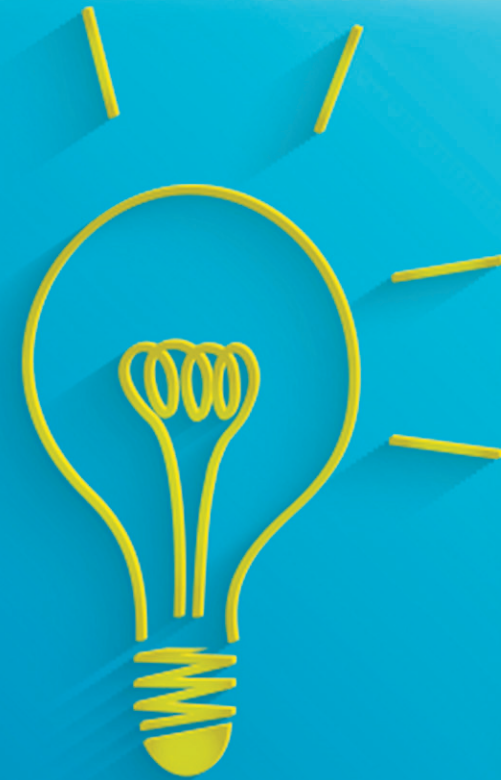
是贵州省新能源电池及材料产业“一核两区”规划布局的核心承载区，将为“福泉一瓮安”千亿级磷化工产业发展提供源源不断的动力支撑。

“区域内的八一变电站至果果坪变电站 220 千伏双回路工程是解决产业园区负荷增长需求的重点工程，而果果坪变至瓮福化学总降变 220 千伏线路工程是瓮福江山园区相关企业生产运营的电力支撑。”贵州电网公司基建部副总经理付万明说，两个重点项目的投产，将有力保障产业园区新增负荷的稳定可靠用电，助推我省新能源电池材料产业发展。

公益广告

随手关灯

节能环保



贵州日报报刊社 贵州日报当代融媒体集团